

# **MODULO ARANCELARIO** ***ARANCEL***



**Aplicación de gestión de la base de datos  
arancelaria de Portel.**

## **Guía Rápida de Uso**

## CONTENIDO

<b>I.- INTRODUCCIÓN.....</b>	<b>3</b>
<b>II.- REQUISITOS DEL SISTEMA .....</b>	<b>3</b>
<b>III.- INSTALANDO LA APLICACIÓN.....</b>	<b>4</b>
<b>PASO 1. INICIO DE LA INSTALACIÓN .....</b>	<b>4</b>
<b>PASO 2.PREELIMINARES.....</b>	<b>5</b>
<b>PASO 3. COMIENZO DE LA INSTALACIÓN .....</b>	<b>7</b>
<b>IV.- TRABAJANDO CON ARANCEL.....</b>	<b>13</b>
<b>IV.1.- VENTANA DE CONSULTAS.....</b>	<b>15</b>
<b>IV.2.- VENTANA CÁLCULO DE TRIBUTOS.....</b>	<b>19</b>
<b>IV.3.- ENLACE CON DAENET.....</b>	<b>30</b>
<b>IV.4.- ACTUALIZACIÓN DE LA BASE DE DATOS ARANCELARIA.....</b>	<b>33</b>
<b>V.- CASOS PRÁCTICOS.....</b>	<b>37</b>
<b>V.1.- EJEMPLO CON ELEMENTO AGRÍCOLA Y PASO A DAENET.....</b>	<b>37</b>
<b>V.2.- EJEMPLO PARTIDA ESTADÍSTICA CON UNIDADES Y PASO A DAENET. ....</b>	<b>42</b>
<b>V.3.- EJEMPLO PARTIDA ESTADÍSTICA CON CONTINGENTE Y PASO A DAENET. ....</b>	<b>44</b>
<b>V.4.- OTROS EJEMPLOS.....</b>	<b>47</b>

## I.- INTRODUCCIÓN

*Arancel* forma parte de la familia de productos que **Portel Servicios Telemáticos, S.A.** pone a disposición de la comunidad de profesionales, cuya actividad principal, se basa en el comercio exterior. *Arancel* es una base de datos arancelaria, de fácil manejo, construida con las últimas tecnologías. Permite de un modo sencillo e intuitivo acceder a toda la información arancelaria y clasificación de mercancía.

El objetivo de esta guía será transmitir, gradualmente, como manejar *Arancel* para acceder, tanto a la información más elemental, como a la más específica, en función del tipo de operación del que se trate.

Mencionar, por último, que *Arancel* puede ser utilizada independientemente o integrada en otras soluciones que completan la gestión aduanera (*Daenet*) y la gestión de operadores logísticos y transitarios (*Empuries*).

## II.- REQUISITOS DEL SISTEMA

*Arancel* funciona en cualquier ordenador compatible que cumpla con las siguientes características:

- Procesador 486 (o superior).
- 16 Mb de memoria RAM (o superior).
- 100 Mb de espacio libre en disco duro.
- Tarjeta VGA compatible.
- Lector de CD.
- Sistema operativo Windows 98 SE / NT 4.0 / 2000 / XP.

La mayoría de los ordenadores personales que se pueden adquirir hoy día cumplen, con creces, los requisitos necesarios para el óptimo funcionamiento de *Arancel*.

### III.- INSTALANDO LA APLICACIÓN

*Arancel* se instala a través del CD de instalación que **Portel Servicios Telemáticos, S.A.** proporciona con la compra de la licencia de uso. La instalación puede llevarla a cabo cualquier persona, no es necesario tener ningún conocimiento previo de informática, ya que, el automatismo de la instalación, se encargará de hacerlo todo.

Antes de iniciar la instalación compruebe que dispone de todo lo necesario, a saber:

- CD de instalación (facilitado junto con la compra de la licencia de uso)
- CIF con el que presenta documentación en la aduana.
- Número de serie del producto (facilitado junto con la compra de la licencia de uso).
- Tenga a mano esta guía.

Para iniciar la instalación, debe seguir los siguientes pasos:

#### ***Paso 1. Inicio de la Instalación***

Inserte el CD de instalación en la unidad de CD-ROM (lector de CD) de su ordenador. Tras unos instantes aparecerá la pantalla de inicio de instalación (figura III-1), si dicha pantalla no apareciera automáticamente, lea el **Paso 2**. Si la pantalla de bienvenida aparece automáticamente, ignore el **Paso 2** y continúe con el **Paso 3**.



Figura III - 1

## Paso 2.Preeliminarios.

Si está leyendo este paso es, únicamente, porque no apareció automáticamente la pantalla de inicio de instalación al introducir el CD de instalación en su unidad de CD-ROM (lector de CD). Esta situación puede ser debida a diferentes factores que exceden el ámbito de esta guía, no obstante, si se produjera esta situación, a continuación se describe el procedimiento a seguir para, manualmente, iniciar la instalación:

1.- Identificar la letra con la que nuestro sistema ha etiquetado la unidad de CD-ROM (lector de CD). La forma más sencilla de identificar la letra que corresponde a dicha unidad es a través del “Explorador de Windows”. Para ello haga “clic” **con el botón derecho** del ratón sobre el botón “Inicio”. Se desplegará un menú contextual y elegiremos la opción “Explorar”. (Ver figura III – 2).



Figura III - 2

Se abrirá la ventana del “Explorador de Windows” y únicamente tendrá que mirar, en la columna izquierda, que letra tiene asignada su unidad de CD-ROM (lector de CD). (Ver figura III – 3)

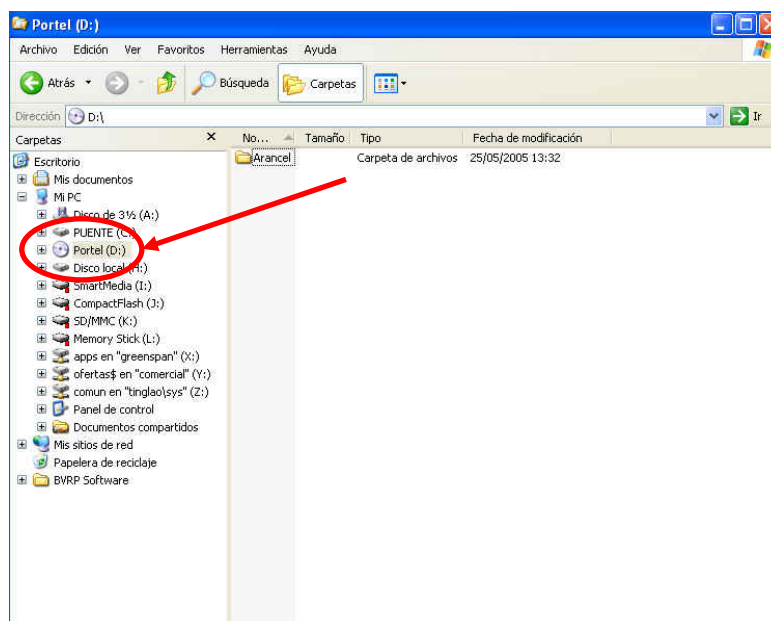


Figura III - 3

En la inmensa mayoría de los ordenadores personales, la letra utilizada para identificar la unidad de CD-ROM (lector de CD) es la “D:”, no obstante, con el procedimiento anterior, identificaríamos fácilmente cuál es la letra que ha utilizado nuestro sistema.

2.- Pulse con el ratón sobre el botón inicio y haga “clic” en la opción ejecutar:

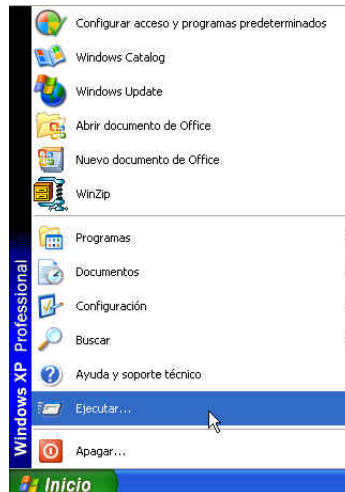


Figura III - 4

Aparecerá la ventana “Ejecutar”.

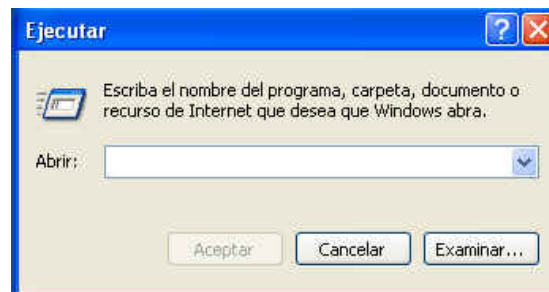


Figura III - 5

Escriba a continuación “d:\setup.exe” en la caja de texto “Abrir” y pulse sobre el botón aceptar. Tenga en cuenta que, en función del resultado del paso anterior, deberá sustituir “d:” por la letra que corresponda.

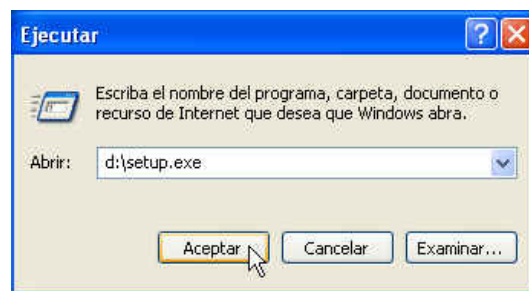


Figura III - 6

Tras unos instantes aparecerá la ventana de inicio de la instalación. (Ver figura III – 7)



Figura III - 7

### ***Paso 3. Comienzo de la instalación***

Pulse sobre el botón “Siguiente” de la pantalla de inicio de instalación (figura III – 7), accederá a la ventana de bienvenida. (Ver figura III – 8).

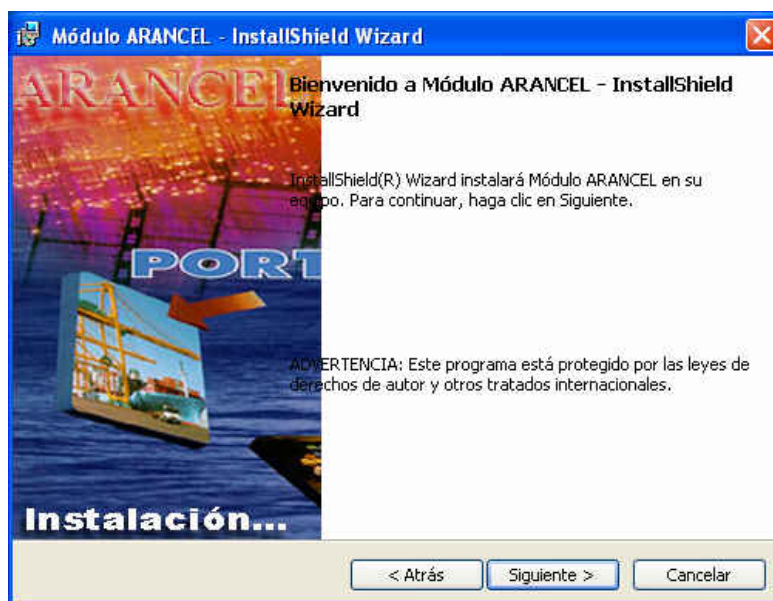


Figura III - 8



Pulse sobre el botón “Siguiente” de la ventana de bienvenida (figura III – 8) y accederá a la ventana de aceptación del contrato de licencia. (Ver figura III – 9)



Figura III - 9

En este punto deberá aceptar los términos del contrato de licencia, para ello haga “clic” sobre la opción “Acepto los términos del contrato de licencia” y, acto seguido pulse sobre el botón “Siguiente”. (Ver figura III – 10)



Figura III - 10

Acto seguido aparecerá la ventana de información del cliente. Por defecto aparecerá el nombre de usuario y la organización que hayan sido configuradas para el ordenador donde se está realizando la instalación. Puede conservar la información propuesta o, por el contrario, puede introducir un nuevo usuario y



organización. Esta información es solo a efectos de registro del programa. En esta ventana también puede elegir sobre la conveniencia de instalar *Arancel*, sólo para el usuario actual de su ordenador o, si lo desea, para cualquier usuario que se valide en el ordenador objeto de la instalación. (Ver figura III – 11).

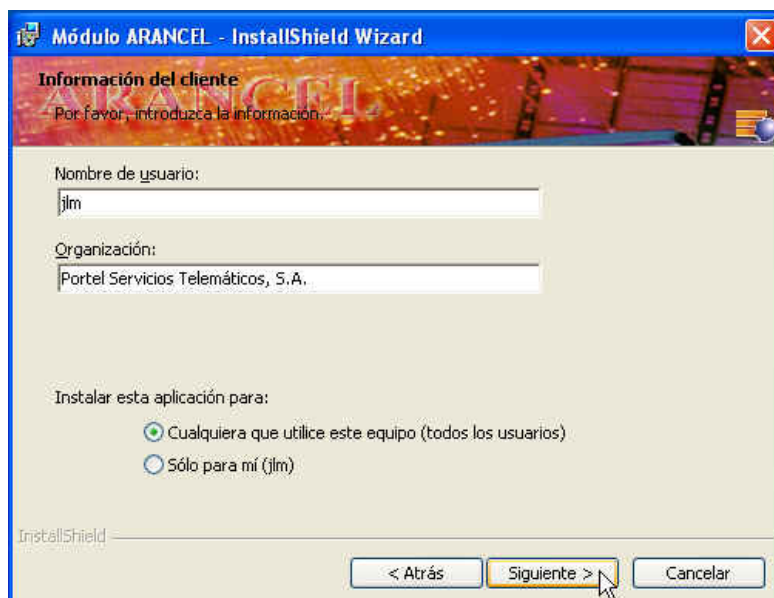


Figura III - 11

Pulsando sobre el botón “Siguiente” accederá a la ventana de carpeta de destino, es decir, se le preguntará en que carpeta de su unidad de disco quiere instalar *Arancel*. Por defecto la instalación se efectuará dentro de la carpeta estándar “Archivos de Programa” de su ordenador. Se recomienda, a efectos de organización de su software, conservar la propuesta por defecto. (Ver figura III – 12).

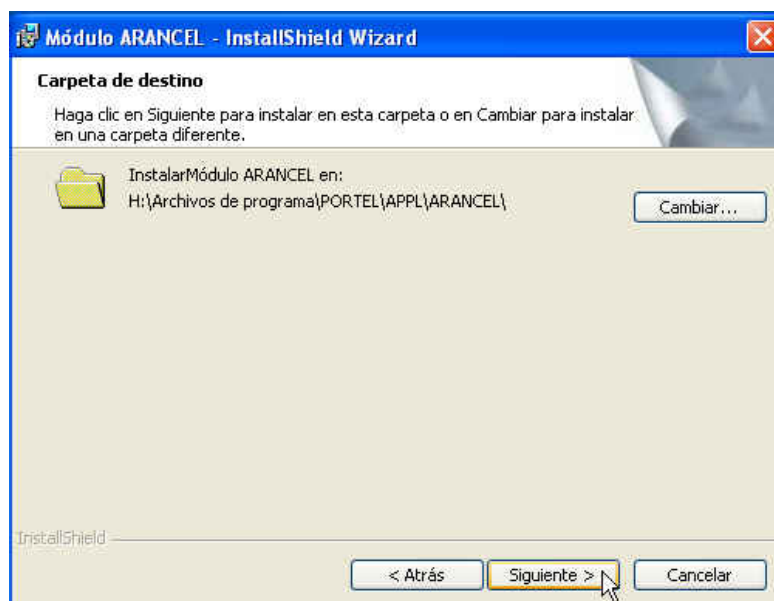


Figura III - 13

Pulsando sobre el botón siguiente de la ventana anterior (figura III – 13), se presentará la ventana de tipo de instalación. *Arancel* puede instalarse independientemente del motor de datos necesario para gestionar la base de datos propiamente dicha. En otras palabras, usted podrá elegir entre una instalación COMPLETA (*Arancel* + Motor de Datos + Base de Datos) o sólo la aplicación de gestión (*Arancel*). En condiciones normales, y si usted es cliente nuevo, se recomienda la opción de instalación COMPLETA. (Ver figura III – 14)

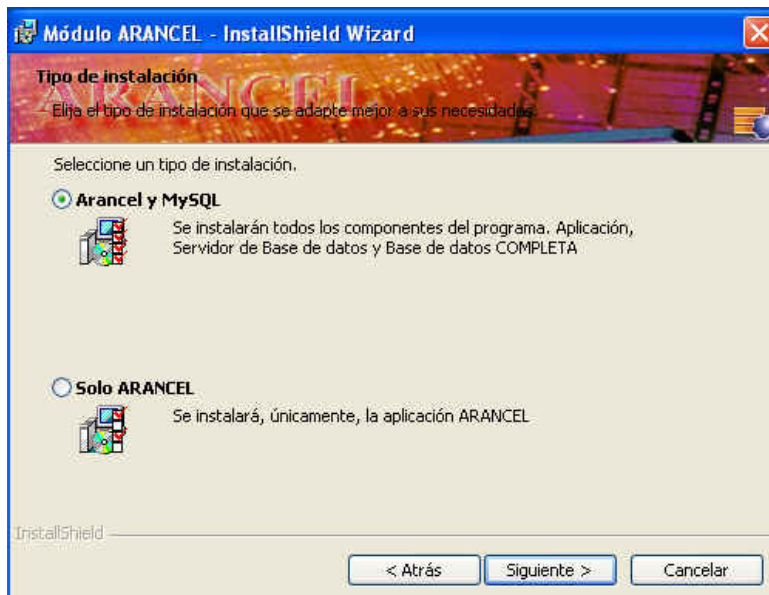


Figura III - 14

En este momento el instalador tiene toda la información necesaria para instalar *Arancel*, de esta forma, pulsando sobre el botón siguiente de la ventana anterior (figura III – 14), pasamos a la siguiente ventana cuyo único objeto es presentar un resumen de los parámetros de instalación. (Ver figura III – 15).

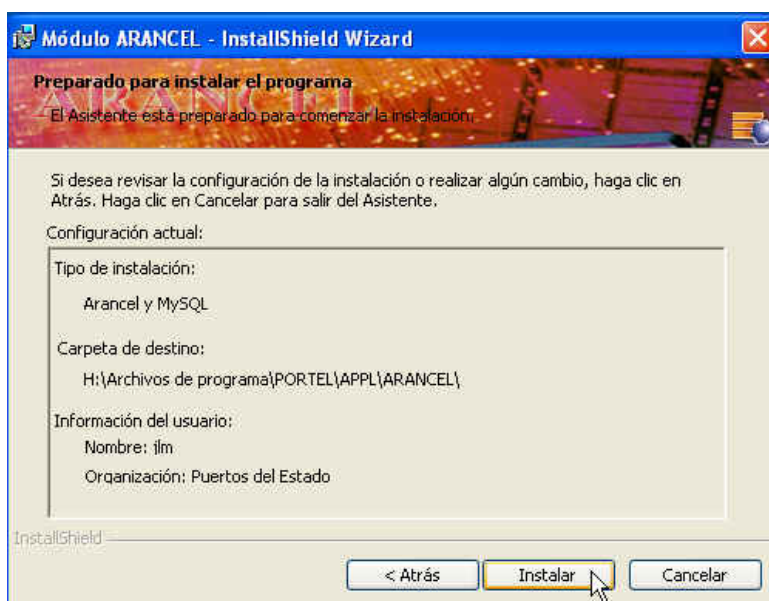


Figura III - 15

Para completar la instalación solo resta pulsar sobre el botón “Instalar” (figura III – 15). El instalador se tomará algunos segundos para copiar y registrar componentes (figura III – 16).

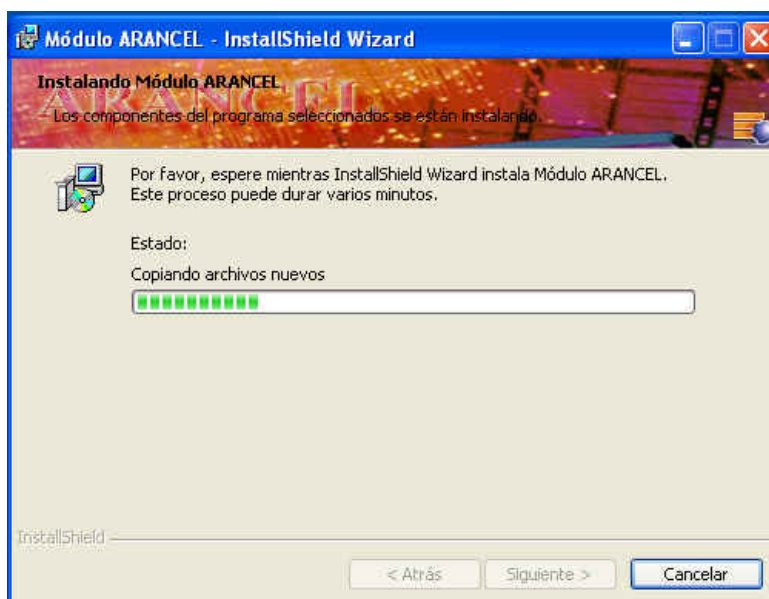


Figura III - 16

Pasado ese tiempo, aparecerá la ventana de finalización de la instalación. (Ver figura III – 17).



Figura III - 17

Nada más pulsar sobre el botón “Finalizar” de la ventana anterior (figura III – 17), se solicitará el número de serie de la licencia de uso así como el CIF de su compañía, utilizado en las presentaciones a aduana. (Ver figura III – 18).



Figura III - 18

Tras introducir ambos datos sólo resta configurar el acceso a la base de datos. Si utilizó esta guía durante la instalación, simplemente pulse sobre el botón “Aceptar” de la ventana inicialización de ODBC (figura III – 19) y acepte los valores propuestos por defecto. Si su instalación tuviera alguna característica especial, pregúntele a su administrador de base de datos por la información necesaria.



Figura III - 19

Con el paso anterior finaliza el proceso de instalación. En este momento su ordenador personal está preparado para empezar a trabajar con *Arancel*.

## IV.- TRABAJANDO CON *Arancel*

Para comenzar a trabajar con *Arancel* el primer paso es iniciar la aplicación. Para ello existen dos vías, es decir, se puede iniciar la aplicación de dos formas distintas. La primera, y mas rápida, es hacer doble “clic” sobre el acceso directo que la instalación habrá creado en su escritorio de Windows (ver figura IV – 1).

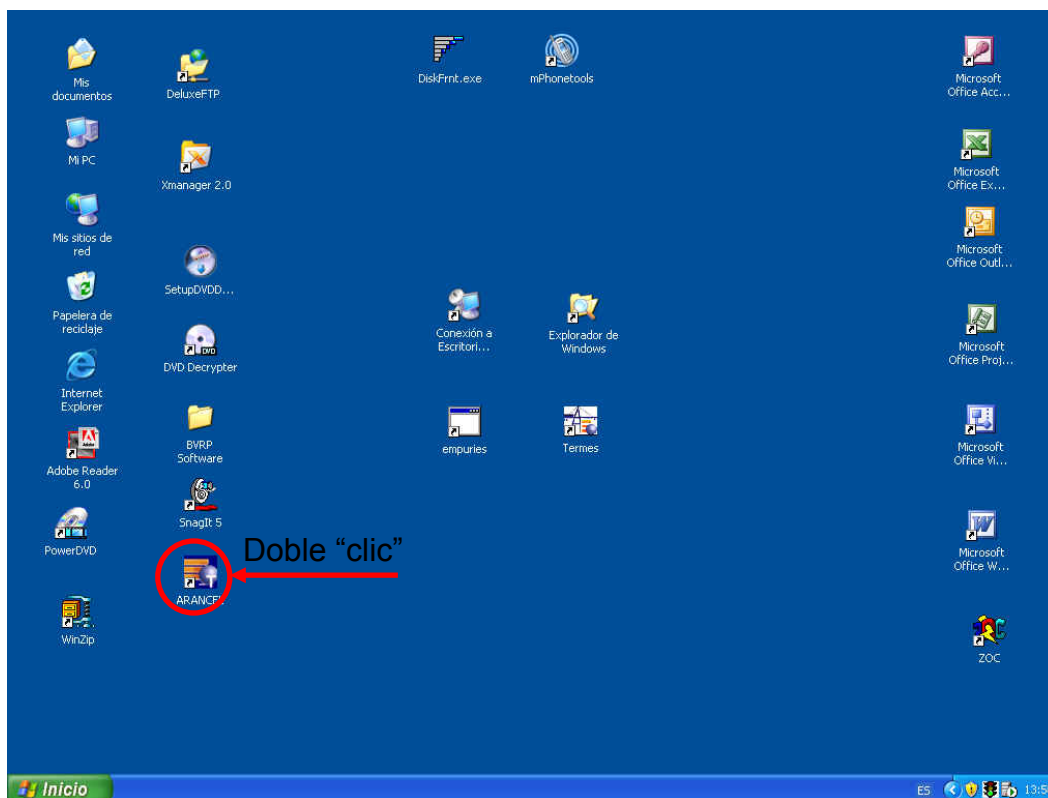


Figura IV – 2

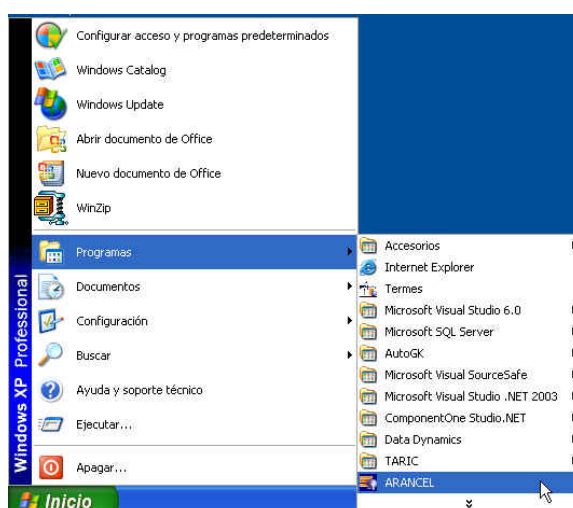


Figura IV – 3

La segunda consiste en iniciar la aplicación desde el botón inicio de la barra de tareas de su escritorio. Para ello pulse sobre el botón inicio, seleccione programas y pulse sobre la entrada *Arancel*.

Tenga en cuenta que este procedimiento puede diferir ligeramente en función de su versión de Windows y de la configuración que usted haya definido para su escritorio. (Ver figura IV – 3).

La primera ventana que aparece es la de consultas (figura IV – 4).

Esta ventana será el punto de partida de cualquier operación que se pretenda iniciar.

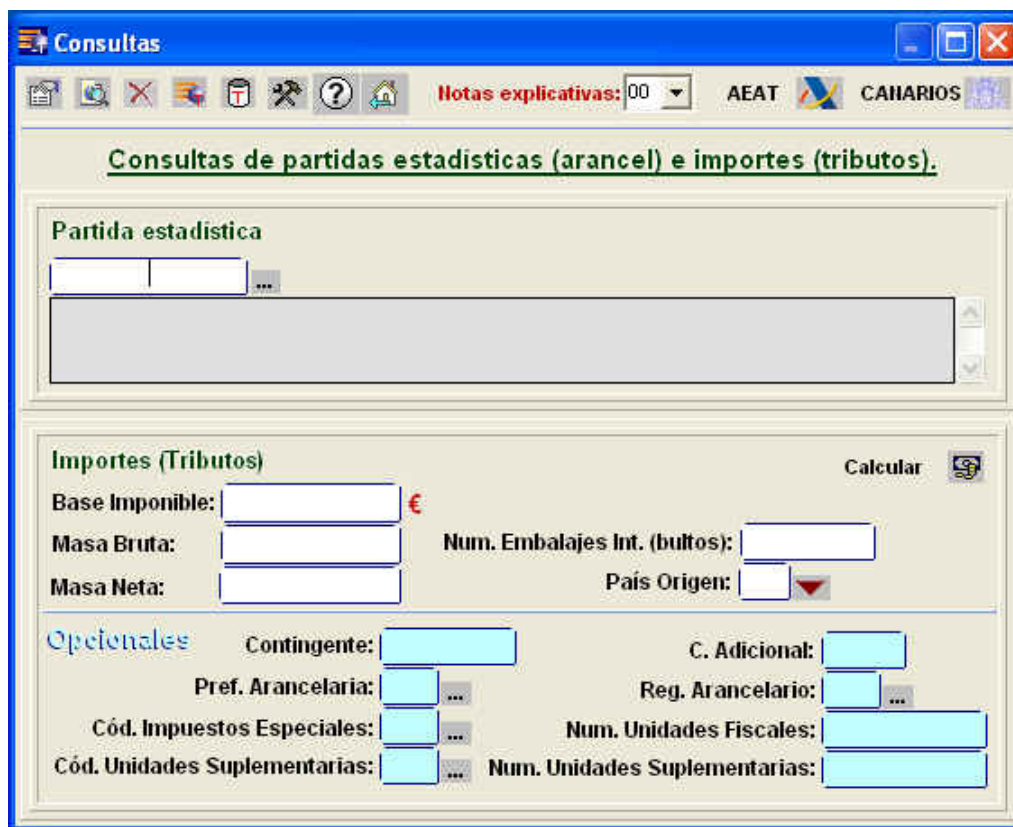


Figura IV – 4

Como ya se mencionó en la introducción de esta guía, *Arancel* puede utilizarse independientemente o enlazado a otras aplicaciones.

Desde esta última perspectiva, existiría, por tanto, una tercera vía para iniciar *Arancel*. Esta vía consistiría en llamar a *Arancel* desde su complemento natural, esto es, *Daenet*.

*Daenet* es una aplicación para la gestión documental y facturación de los servicios relacionados con el Despacho Aduanero, que utiliza certificados de la FNMT para el envío de Duas a través de Internet. A título informativo se muestra, a continuación, como efectuar la llamada a *Arancel* desde *Daenet* (Ver figura IV – 4 bis). Una vez efectuada la llamada aparecería la ventana “Consultas” de Arancel (ver figura IV – 4).



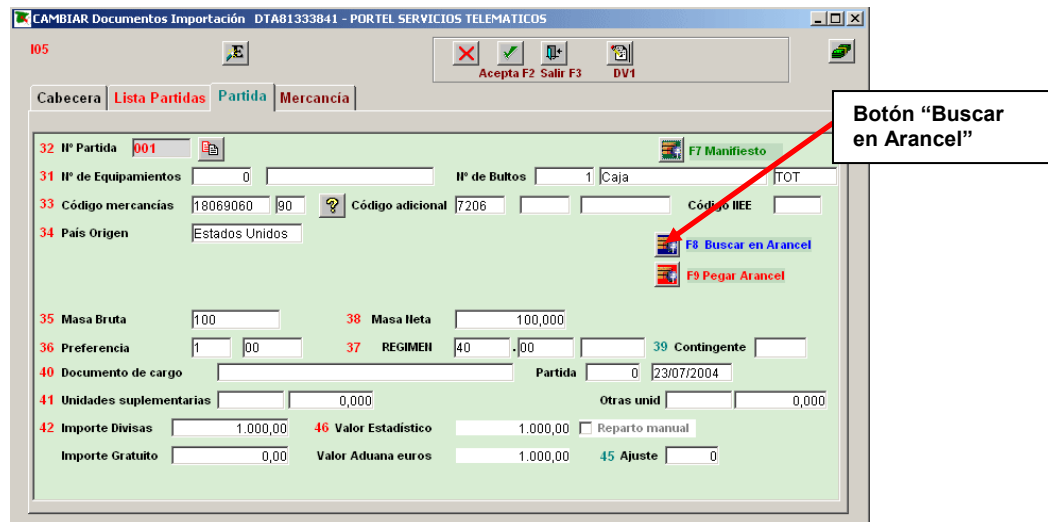


Figura IV – 4 bis

A partir de aquí se explicarán todas y cada una de las distintas funcionalidades que *Arancel* pone a su disposición. Para ello se seguirá una metodología de capas que permita, “de fuera hacia dentro”, exponer de forma sencilla, desde los usos más habituales y genéricos, hasta los más particulares y complejos.

#### IV.1.- Ventana de Consultas

El uso más genérico de esta pantalla es la búsqueda de códigos arancelarios (códigos TARIC) de las mercancías objeto de nuestra operación. Dicha búsqueda puede realizarse, bien con parte del código de la mercancía (o completo), o bien con un texto libre que, se suponga, contiene la mercancía objeto de nuestra búsqueda. El procedimiento a seguir para cada uno de estos casos es el siguiente:

**Búsqueda por código →** Para utilizar este tipo de búsquedas podrá introducir en la caja de texto “Partida Estadística” (figura IV – 5) todo (si se conoce) o parte del código arancelario (código TARIC) de la mercancía que pretenda encontrar. Acto seguido pulse sobre el botón “” para iniciar la búsqueda (figura IV – 6).



Figura IV - 5

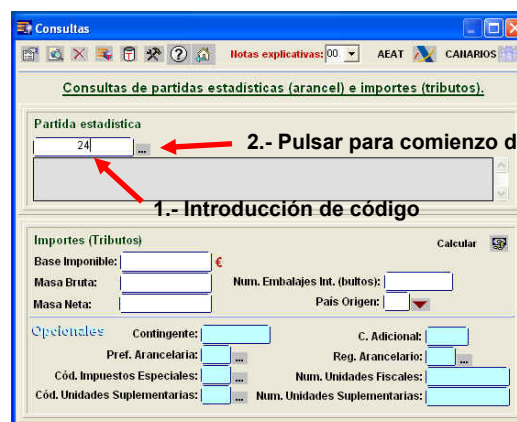
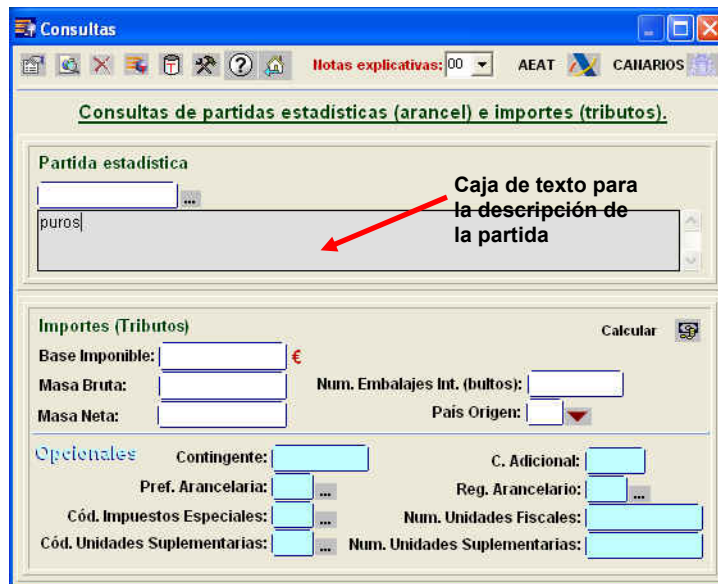


Figura IV – 6

Búsqueda por descripción → En este caso, el procedimiento a seguir, consiste en teclear en la caja de texto destinada a la descripción de la partida (figura IV – 7), el conjunto de caracteres que pueda estar contenido en la descripción objeto de la búsqueda. En esta ocasión, una vez terminada la introducción de la cadena de búsqueda, para iniciar la misma, será suficiente un retorno de carro (tecla “intro”)



**Consultas**

Notas explicativas: 00 AEAT CAHARIOS

Consultas de partidas estadísticas (arancel) e importes (tributos).

**Partida estadística**

Caja de texto para la descripción de la partida

Importes (Tributos)

Base Imponible: €

Masa Bruta: Num. Embalajes Int. (bultos):

Masa Neta: Pais Origen:

Opcionales

Contingente: C. Adicional:

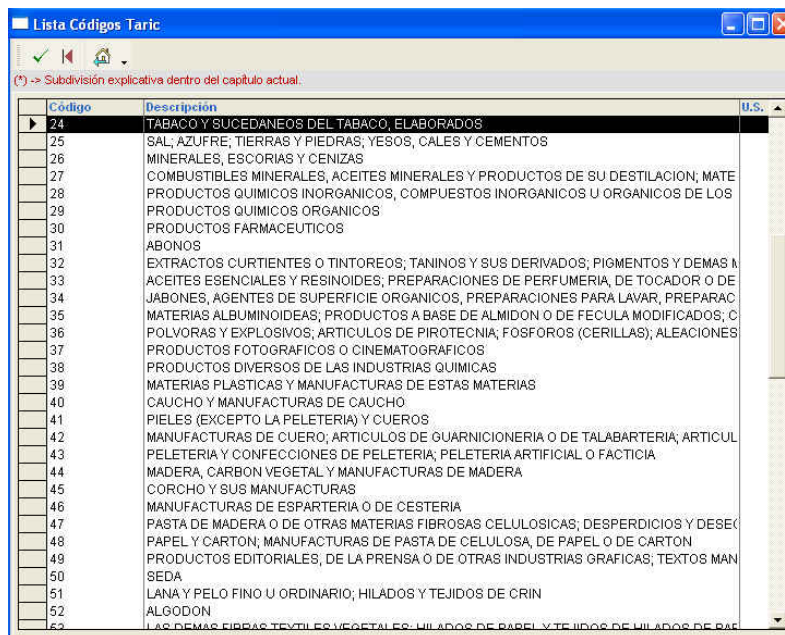
Pref. Arancelaria: Reg. Arancelario:

Cód. Impuestos Especiales: Num. Unidades Fiscales:

Cód. Unidades Suplementarias: Num. Unidades Suplementarias:

Figura IV - 7

En ambos casos, búsqueda por código o por descripción, la orden de ejecutar la búsqueda (botón “...” para la primera y tecla “intro” para la segunda) conduce a la ventana “Lista de Códigos Taric) (ver figura IV – 8).



**Lista Códigos Taric**

(\*) -> Subdivisión explicativa dentro del capítulo actual.

Código	Descripción	U.S.
24	TABACO Y SUCEDANEOS DEL TABACO, ELABORADOS	
25	SAL, AZUFRE; TIERRAS Y PIEDRAS, YESOS, CALES Y CEMENTOS	
26	MINERALES, ESCORIAS Y CENIZAS	
27	COMBUSTIBLES MINERALES, ACEITES MINERALES Y PRODUCTOS DE SU DESTILACION; MATE	
28	PRODUCTOS QUIMICOS INORGANICOS, COMPUESTOS INORGANICOS U ORGANICOS DE LOS	
29	PRODUCTOS QUIMICOS ORGANICOS	
30	PRODUCTOS FARMACEUTICOS	
31	ABONOS	
32	EXTRACTOS CURTIENTES O TINTOREOS; TANINOS Y SUS DERIVADOS; PIGMENTOS Y DEMAS	
33	ACEITES ESENCIALES Y RESINOIDES; PREPARACIONES DE PERFUMERIA, DE TOCADOR O DE	
34	JABONES, AGENTES DE SUPERFICIE ORGANICOS, PREPARACIONES PARA LAVAR, PREPARAC	
35	MATERIAS ALBUMINOIDAS; PRODUCTOS A BASE DE ALMIDON O DE FECULA MODIFICADOS; C	
36	POLVORAS Y EXPLOSIVOS; ARTICULOS DE PIROTECNIA; FOSFOROS (CERILLAS); ALEACIONES	
37	PRODUCTOS FOTOGRAFICOS O CINEMATOGRAFICOS	
38	PRODUCTOS DIVERSOS DE LAS INDUSTRIAS QUIMICAS	
39	MATERIAS PLASTICAS Y MANUFACTURAS DE ESTAS MATERIAS	
40	CAUCHO Y MANUFACTURAS DE CAUCHO	
41	PIELES (EXCEPTO LA PELETERIA) Y CUEROS	
42	MANUFACTURAS DE CUERO; ARTICULOS DE GUARNICIONERIA O DE TALABARTERIA; ARTICUL	
43	PELETERIA Y CONFECCIONES DE PELETERIA; PELETERIA ARTIFICIAL O FACTICIA	
44	MADERA, CARBON VEGETAL Y MANUFACTURAS DE MADERA	
45	CORCHO Y SUS MANUFACTURAS	
46	MANUFACTURAS DE ESPARTERIA O DE CESTERIA	
47	PASTA DE MADERA O DE OTRAS MATERIAS FIBROSAS CELULOSICAS; DESPERDICIOS Y DESE	
48	PAPEL Y CARTON; MANUFACTURAS DE PASTA DE CELULOSA, DE PAPEL O DE CARTON	
49	PRODUCTOS EDITORIALES, DE LA PRENSA O DE OTRAS INDUSTRIAS GRAFICAS; TEXTOS MAN	
50	SEDA	
51	LANA Y PELO FINO U ORDINARIO; HILADOS Y TEJIDOS DE CRIN	
52	ALGODON	
53	LAS DEMAS FIBRAS TEXTILES VEGETALES; HILADOS DE PAPEL Y TEJIDOS DE HILADOS DE PA	

Figura IV - 8

Desde esta ventana los movimientos por las diferentes partidas resultan sencillos e intuitivos, basta utilizar la barra de desplazamiento vertical para subir o bajar y hacer “doble clic” para profundizar en la familia de la partida elegida (ver figuras IV – 8 y IV – 9).

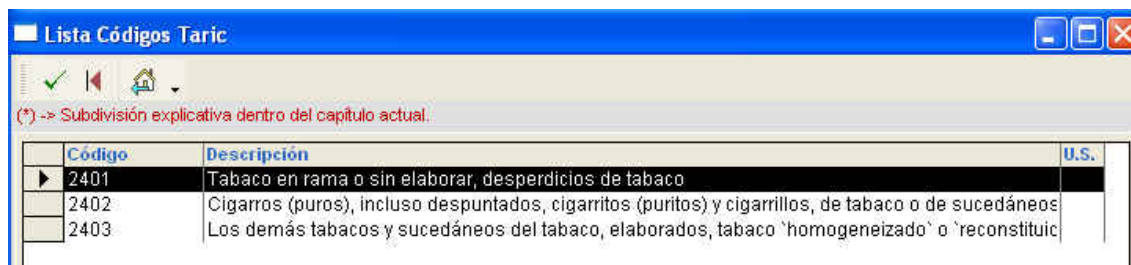


Figura IV - 8

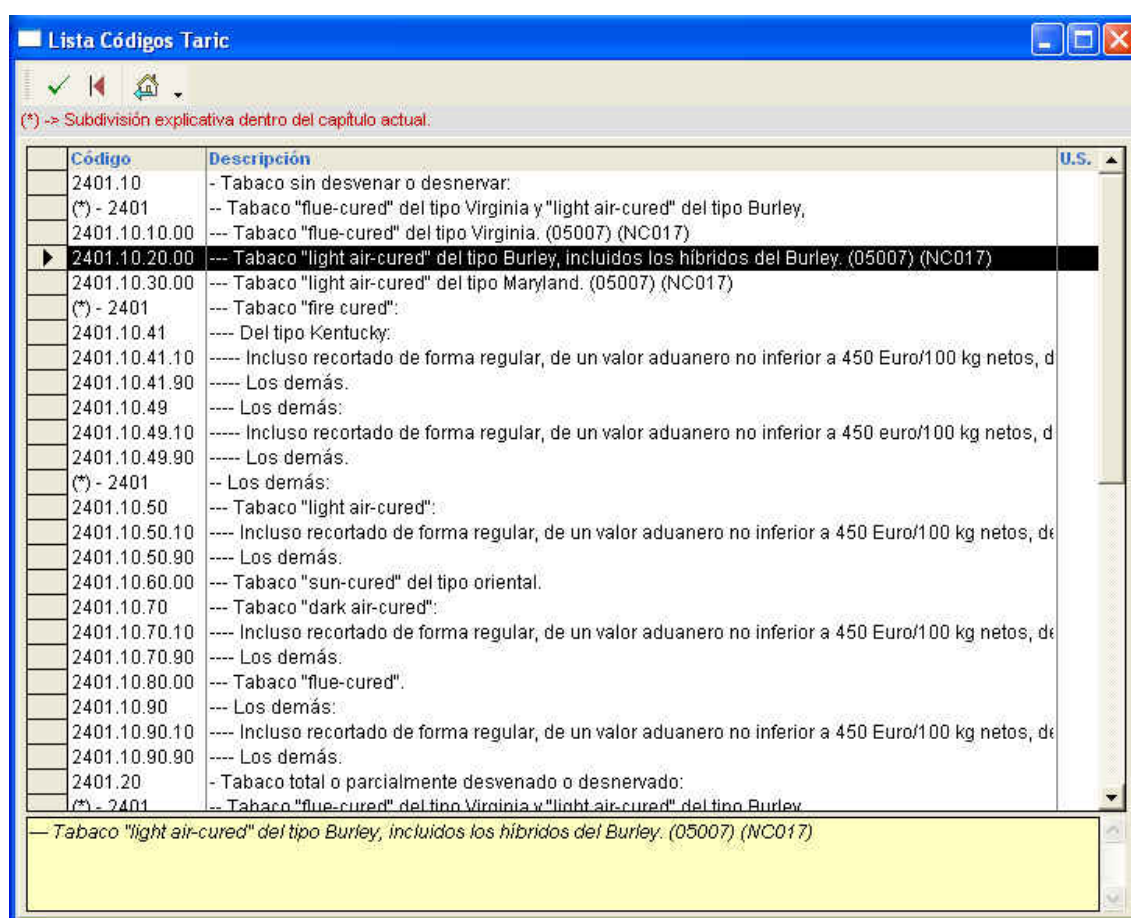


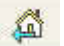


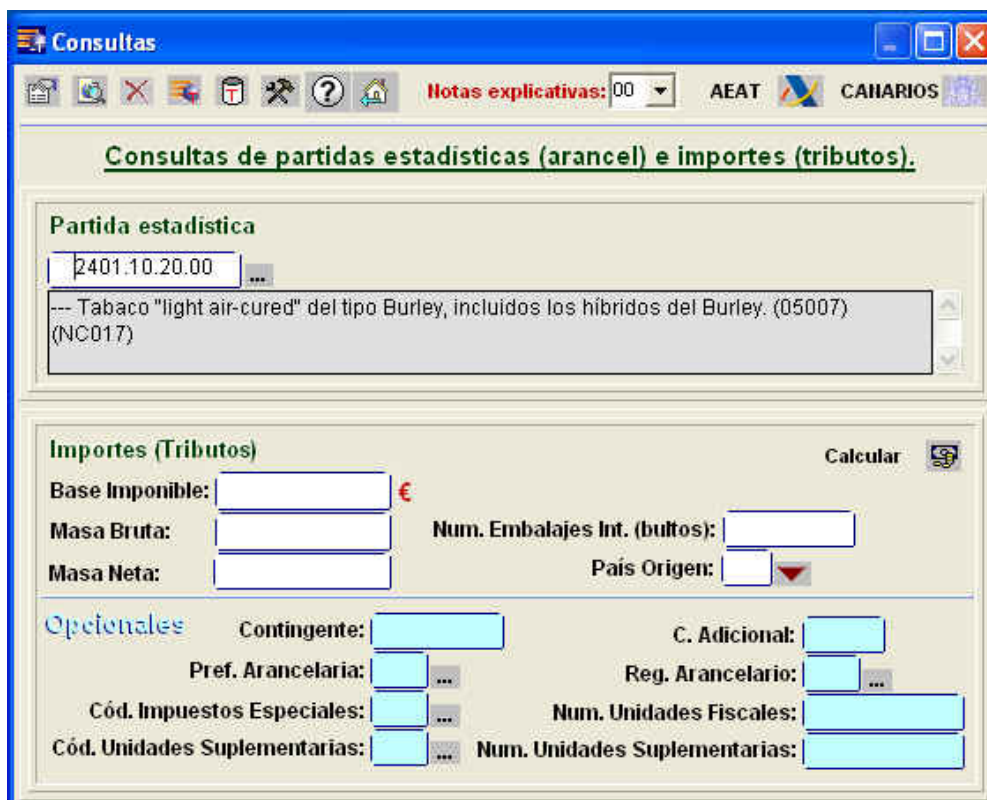
Figura IV - 9

Además, existe una barra de herramientas (ver figura IV – 10) que le permitirá agilizar más aún la navegación.



Figura IV - 10

El botón  le permitirá aceptar la partida seleccionada. Tiene el mismo efecto que hacer “doble clic” sobre la partida seleccionada. En ambos casos regresaría a la ventana “Consulta” llevándose los datos de la mencionada partida (ver figura IV – 11). Con el botón  regresará al capítulo inmediatamente anterior a la partida seleccionada. Por último, pulsando sobre el botón  abandonará la ventana “Lista Códigos Taric”.



**Consultas**


Notas explicativas: 00 AEAT CANARIOS

Consultas de partidas estadísticas (arancel) e importes (tributos).

**Partida estadística**

2401.10.20.00 ...

--- Tabaco "light air-cured" del tipo Burley, incluidos los híbridos del Burley. (05007) (NC017)

**Importes (Tributos)** Calcular 

Base Imponible:  €

Masa Bruta:  Num. Embalajes Int. (bultos):

Masa Neta:  País Origen:

**Opcionales**

Contingente:  C. Adicional:

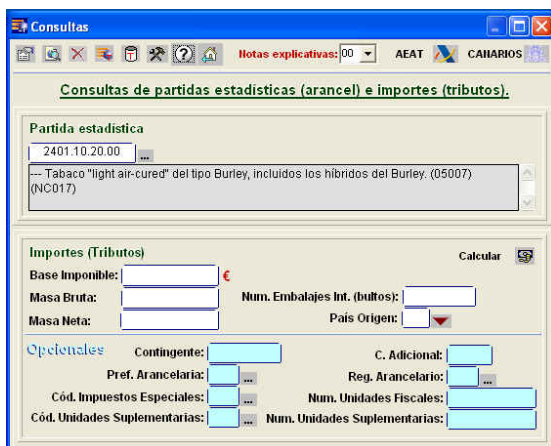
Pref. Arancelaria:  Reg. Arancelario:

Cód. Impuestos Especiales:  Num. Unidades Fiscales:

Cód. Unidades Suplementarias:  Num. Unidades Suplementarias:

Figura IV - 11

En caso de ser necesario repetir la búsqueda, puede iniciar de nuevo el proceso limpiando la última búsqueda obtenida.



**Consultas**


Notas explicativas: 00 AEAT CANARIOS

Consultas de partidas estadísticas (arancel) e importes (tributos).

**Partida estadística**

2401.10.20.00 ...

--- Tabaco "light air-cured" del tipo Burley, incluidos los híbridos del Burley. (05007) (NC017)

**Importes (Tributos)** Calcular 

Base Imponible:  €

Masa Bruta:  Num. Embalajes Int. (bultos):

Masa Neta:  País Origen:

**Opcionales**


Contingente:  C. Adicional:

Pref. Arancelaria:  Reg. Arancelario:

Cód. Impuestos Especiales:  Num. Unidades Fiscales:

Cód. Unidades Suplementarias:  Num. Unidades Suplementarias:

Figura IV - 12

Para ello pulse sobre el botón  situado en la barra de herramientas de la ventana “Consultas” (ver figura IV – 12). Esta acción limpiará la caja de texto del código de la partida estadística, así como, la caja de texto de la descripción. De esta forma tendrá disponibles ambos espacios para iniciar de nuevo el proceso de búsqueda.



## IV.2.- Ventana Cálculo de Tributos

Una vez localizada la partida puede calcular, directamente, los tipos correspondientes que serían de aplicación a dicha mercancía. El uso más elemental de esta ventana vendría dado cuando, habiendo seleccionado una partida, se pulsa sobre el botón “Calcular” (ver figura IV – 13).

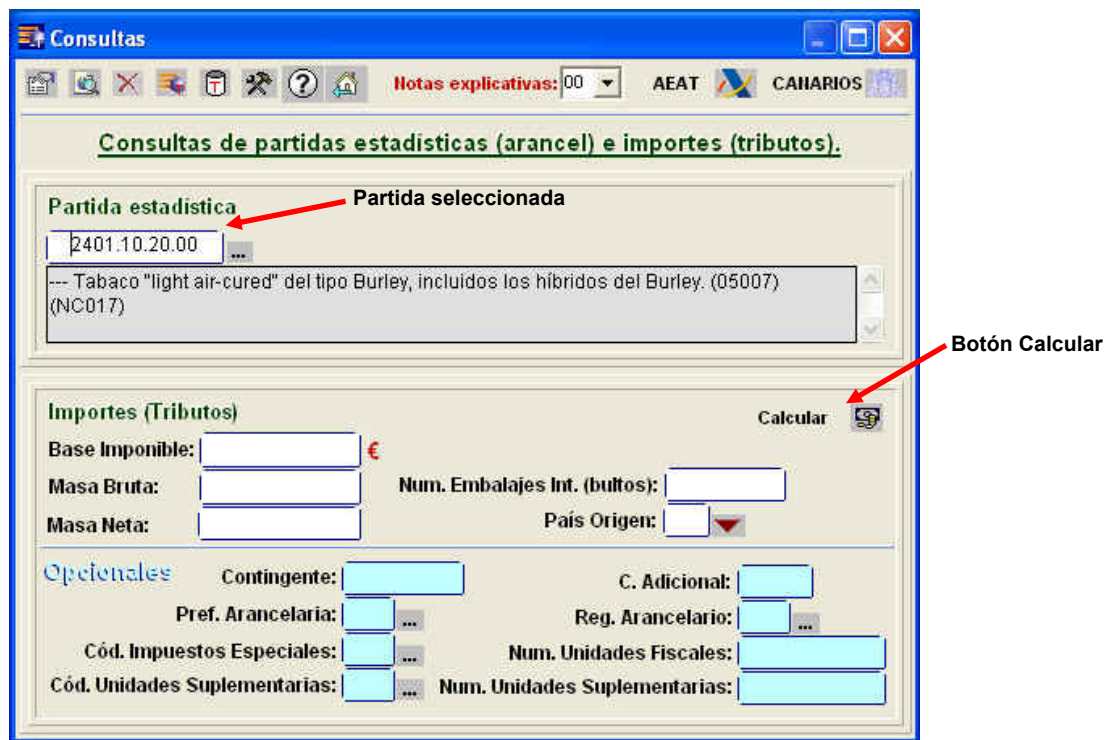


Figura IV - 13

Aparecerá la ventana “Cálculo de Tributos” (ver figura IV – 14). Desde aquí tendrá a disposición toda la información necesaria para la liquidación del impuesto que corresponda.

A partir de este momento, en función de la parametrización que el usuario realice, se suministrarán distintos niveles de información. Continuando con el ejemplo de la figura IV – 13, al pulsar sobre el botón calcular, la ventana “Calculo de Tributos” mostrará todos los tipos susceptibles de ser aplicados sobre la partida seleccionada (ver figura IV – 14).

Más adelante se explicarán, con detalle, todas las funcionalidades que *Arancel* pone a su disposición para obtener el máximo nivel de detalle de información, para aplicar el impuesto que corresponda sobre la partida seleccionada. Hay que tener en cuenta que, en función del país de procedencia (en el ejemplo no se indicó ninguno), los cálculos para obtener el tributo son diferentes.

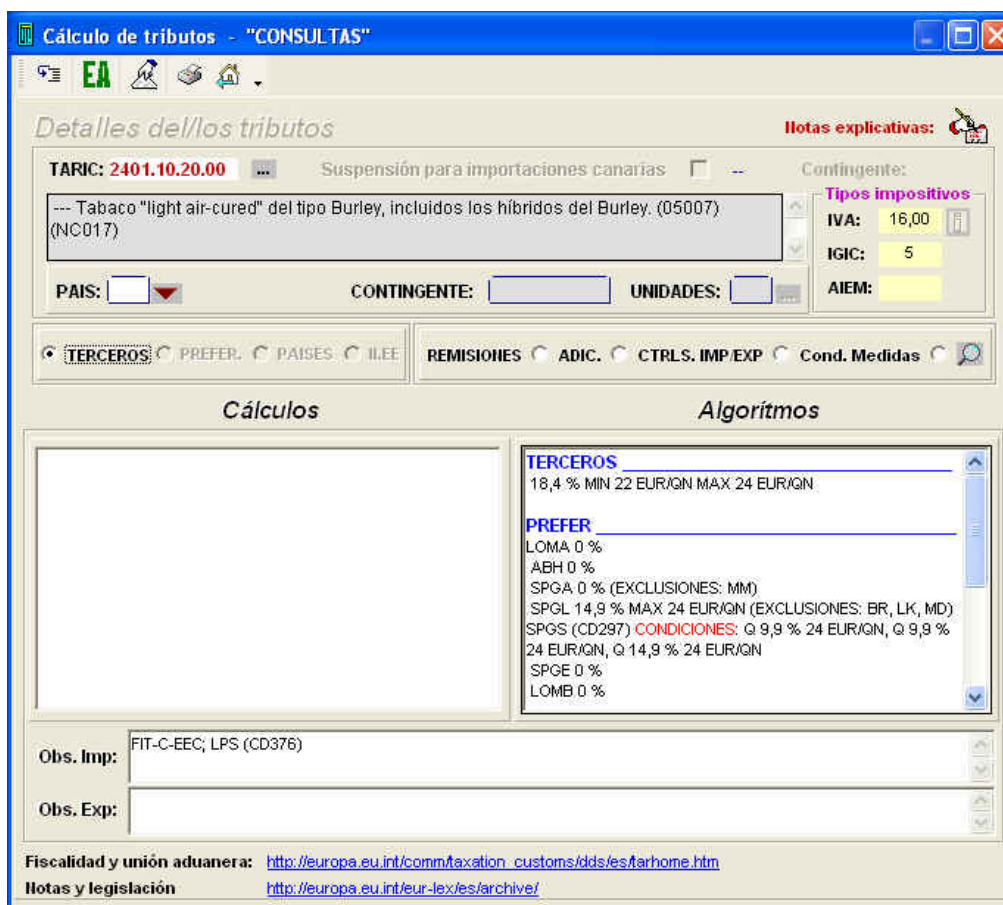


Figura IV – 14

Desde la ventana de “Cálculo de Tributos” el usuario podrá obtener toda la información necesaria para el cálculo del tributo de la partida seleccionada. Sobre la base de la partida seleccionada en la figura IV - 14, a continuación, se añadirá el país de procedencia, analizándose, acto seguido, los resultados obtenidos. Para indicar el país de procedencia, puede introducir directamente el código del país (ver figura IV – 16) o, por otro lado, seleccionar del desplegable el grupo al que pertenece el país y, a continuación, seleccionar, con doble “clic”, el país que corresponda (ver figura IV – 17 y 18).

En ambos casos, y como norma general después de cualquier modificación, habrá que pulsar sobre el botón “Recalcular los tributos” de la barra de herramientas.

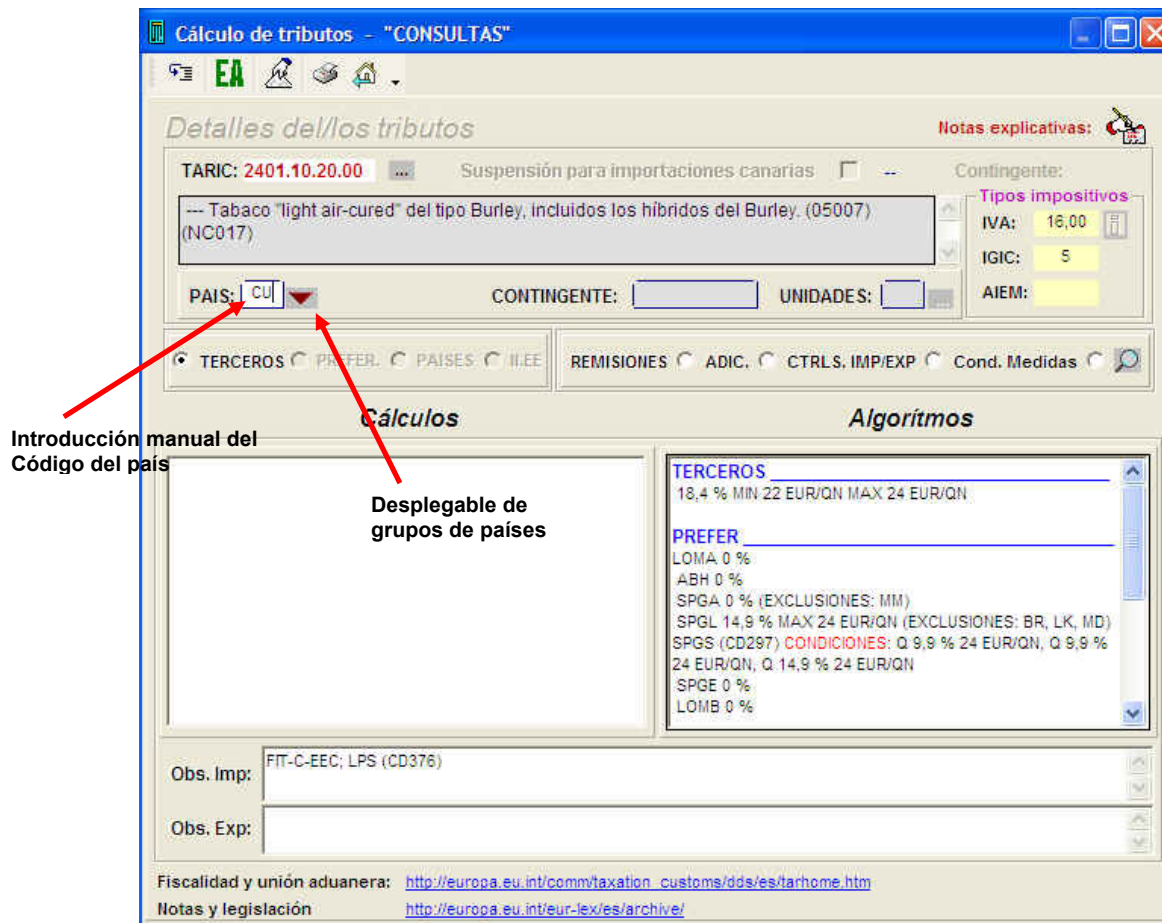


Figura IV - 15

Esta funcionalidad permite que tras cualquier modificación realizada sobre la partida seleccionada, se recalculen los tributos en función de las modificaciones introducidas. De esta forma es posible, de forma rápida y eficaz,



realizar simulaciones sobre una partida dada variando los parámetros que correspondan en función de las necesidades del usuario.



**Cálculo de tributos - "CONSULTAS"**

**Detalles del/los tributos**

TARIC: 2401.10.20.00 Suspensión para importaciones canarias ☐ Contingente:

--- Tabaco "light air-cured" del tipo Burley, incluidos los híbridos del Burley. (05007) (NC017)

PAIS: CU CONTINGENTE: UNIDADES:

Tipos impositivos: IVA: 18,00 IGIC: 5 AIEM:

TERCEROS PREFER. PAISES II,EE REMISIONES ADIC. CTRLS. IMP/EXP Cond. Medidas

**Cálculos**

**Algoritmos**

TERCEROS 18,4 % MIN 22 EUR/QN MAX 24 EUR/QN

PREFER LOMA 0 % ABH 0 % SPGA 0 % (EXCLUSIONES: MM) SPGL 14,9 % MAX 24 EUR/QN (EXCLUSIONES: BR, LK, MD) SPGS (CD297) CONDICIONES: Q 9,9 % 24 EUR/QN, Q 9,9 % 24 EUR/QN, Q 14,9 % 24 EUR/QN SPGE 0 % LOMB 0 %

Obs. Imp: FIT-C-EEC; LPS (CD376)

Obs. Exp:

Fiscalidad y unión aduanera: [http://europa.eu.int/comm/taxation\\_customs/dds/es/tarhome.htm](http://europa.eu.int/comm/taxation_customs/dds/es/tarhome.htm)

Notas y legislación: <http://europa.eu.int/eur-lex/es/archive/>

Figura IV - 16

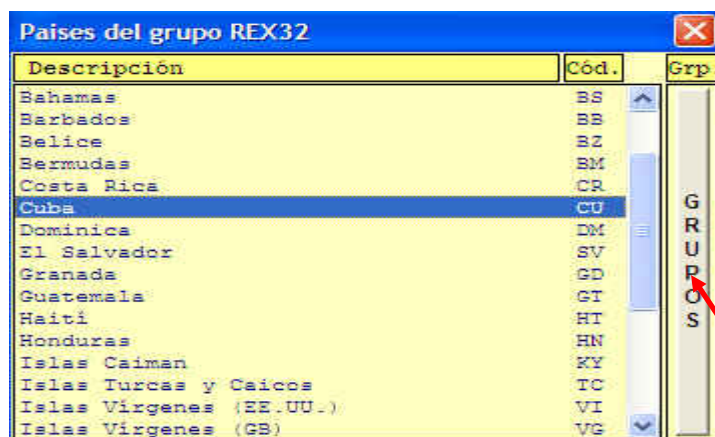


**Lista de grupos**

Col - 0	Col - 1
REX28	Países o territorios de África del Norte
REX29	Otros países de África
REX2A	Restitución a la exportación, sector 2, Destino 2
REX2B	Restitución a la exportación, sector 2, Destino 03
REX30	América
REX31	América del Norte
REX32	América Central y Antillas
REX33	América del Sur
REX34	Asia
REX35	Oriente Próximo y Medio de Asia

Aceptar Cancelar

Figura IV - 17



Descripción	Cód.	Grp.
Bahamas	BS	
Barbados	BB	
Belice	BZ	
Bermudas	BM	
Costa Rica	CR	
Cuba	CU	
Dominica	DM	
El Salvador	SV	
Granada	GD	
Guatemala	GT	
Haití	HT	
Honduras	HN	
Islas Caimán	KY	
Islas Turcas y Caicos	TC	
Islas Virgenes (EE.UU.)	VI	
Islas Virgenes (GB)	VG	

Figura IV – 18

Pulsar para ver los grupos a los que pertenece el país.

Para el proceso de selección del país, el usuario primero elegirá el grupo al que pertenece y, posteriormente, el país que corresponda. Conviene destacar que en todo momento es posible averiguar a que grupos pertenece un país dado (ver figuras IV – 18 y IV – 18 bis).



Col - 0	Col - 1
HANDY	Determinados productos hechos a mano (Handicrafts)
K	Países que pertenecen al grupo de países nº 5 del Regl
LOMA	ACP AFRICA, CARIBE Y PACÍFICO
LOMAB	LOMA + LOMB
LOMB	PTUM PAÍSES Y TERRIT. ULTRAMAR
LOOMS	Productos de seda o de algodón tejidos en telares a mar
MCH	MACHREK (EG; JO; LB; SY)
MED	EG; MT; TR
MGB	MAGREB (DZ; MA; TN)
NOSAL	Países excluidos del Reg. 206/2005 ("salmon de piscifac

Figura IV – 18 bis

Una vez seleccionado el país y pulsando sobre el botón “Recalcular los tributos” tendrá en pantalla toda la información asociada a la partida seleccionada (ver figura IV – 19).

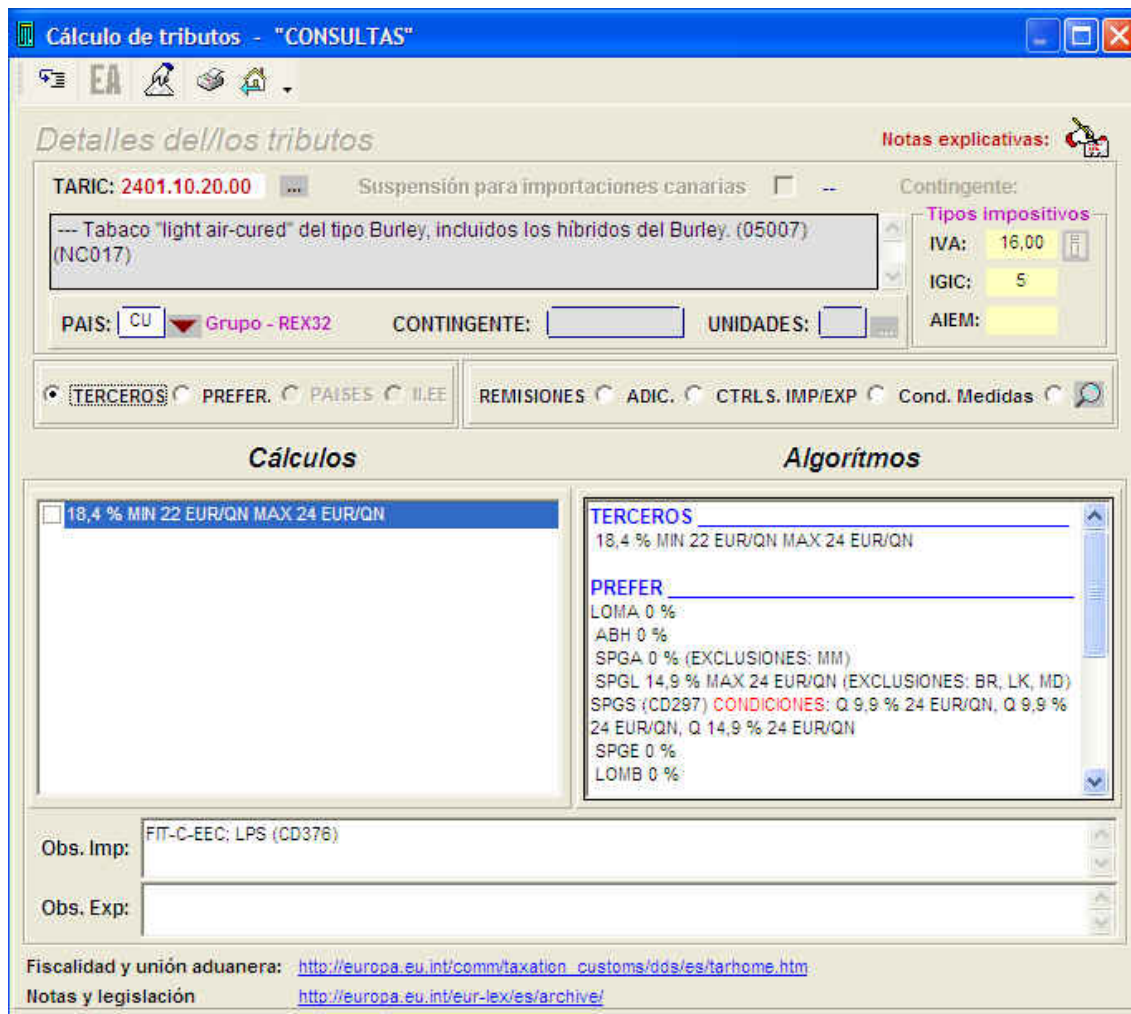


Figura IV – 19

Continuando con el ejemplo de la figura IV – 19, a continuación se presenta un análisis de cada parte de la ventana, comentando, sucintamente, que tipo de información es mostrada en cada apartado.

#### 1.- Barra de herramientas.

La barra de herramientas de la ventana “Cálculo de tributos se compone de los siguientes botones:



El botón “recalcular los tributos” ya ha sido comentado, indicar únicamente, de nuevo, la necesidad de pulsarlo cada vez que se modifique cualquier dato inicial para actualizar los cálculos sobre la base

de los nuevos parámetros. **Es fundamental pulsar este botón para actualizar la ventana “Cálculo de tributos”.**

El botón “Elementos agrícolas” se activará cuando la partida seleccionada sea susceptible de aplicársele un derecho específico en función del contenido de sacarosa, glucosa, etc. En tal caso, al pulsar el botón aparecerá la ventana de “Elementos agrícolas” (ver figura IV – 20) y se calcula un código adicional en base a la información introducida por el usuario.

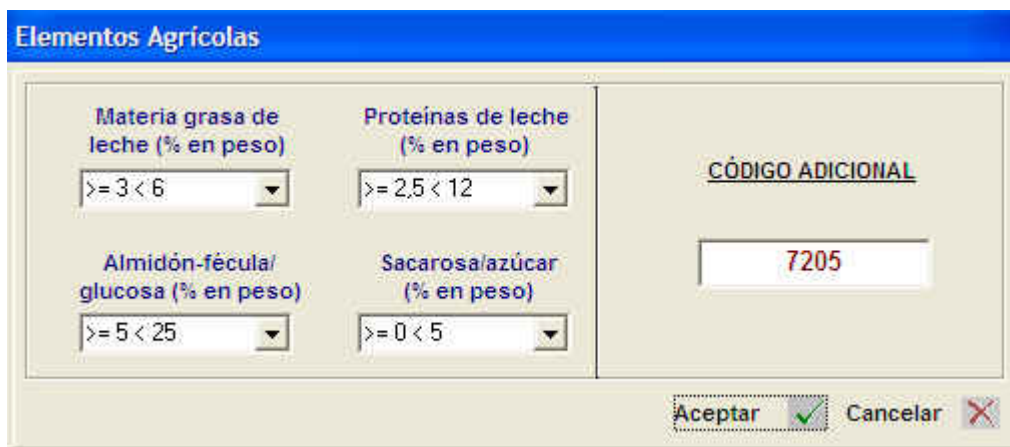


Figura IV – 20

El botón “Exportar a fichero” únicamente tendrá sentido si se tiene conectado *Arancel* con *Daenet*. *Daenet* queda fuera del ámbito de esta guía, no obstante, señalar que *Daenet* se alimenta directamente con el fichero obtenido al pulsar sobre este botón. En este fichero se indica la preferencia en función del impuesto seleccionado por el usuario (Terceros, Prefer., Países) de forma que *Daenet* pueda evitar errores a la hora de introducir estos datos en el dua.

El botón “Imprimir pantalla” muestra una vista preeliminar de listado de impresión de la partida con toda su información. También muestra una breve explicación de los diferentes códigos incluidos en las observaciones a la importación y/o exportación.

Por último, el botón “Volver a la pantalla anterior” cierra la ventana de “Cálculo de tributos” y vuelve a la ventana de “Consultas”.

## 2.- Notas explicativas.

Notas explicativas: 

Pulsando sobre el botón “notas explicativas” se abre una conexión a la Web de Portel Servicios Telemáticos, S.A., situándose en las notas explicativas referentes al capítulo de la partida selecciona actualmente. En el ejemplo que se viene siguiendo relativo a la partida 2401.10.20.00 al pulsar sobre el botón “Notas explicativas” se mostraría la siguiente ventana:

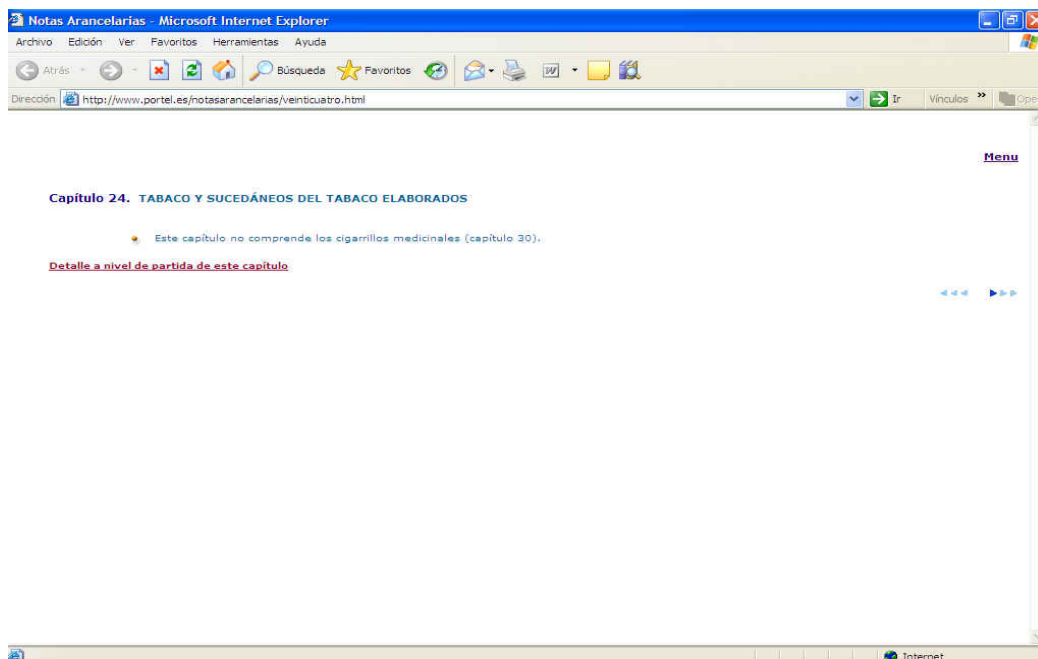


Figura IV - 21

Navegando por el enlace correspondiente se llegaría al detalle a nivel de partida, en nuestro caso, sobre la partida 2401.10.20.00, se mostraría la siguiente ventana:

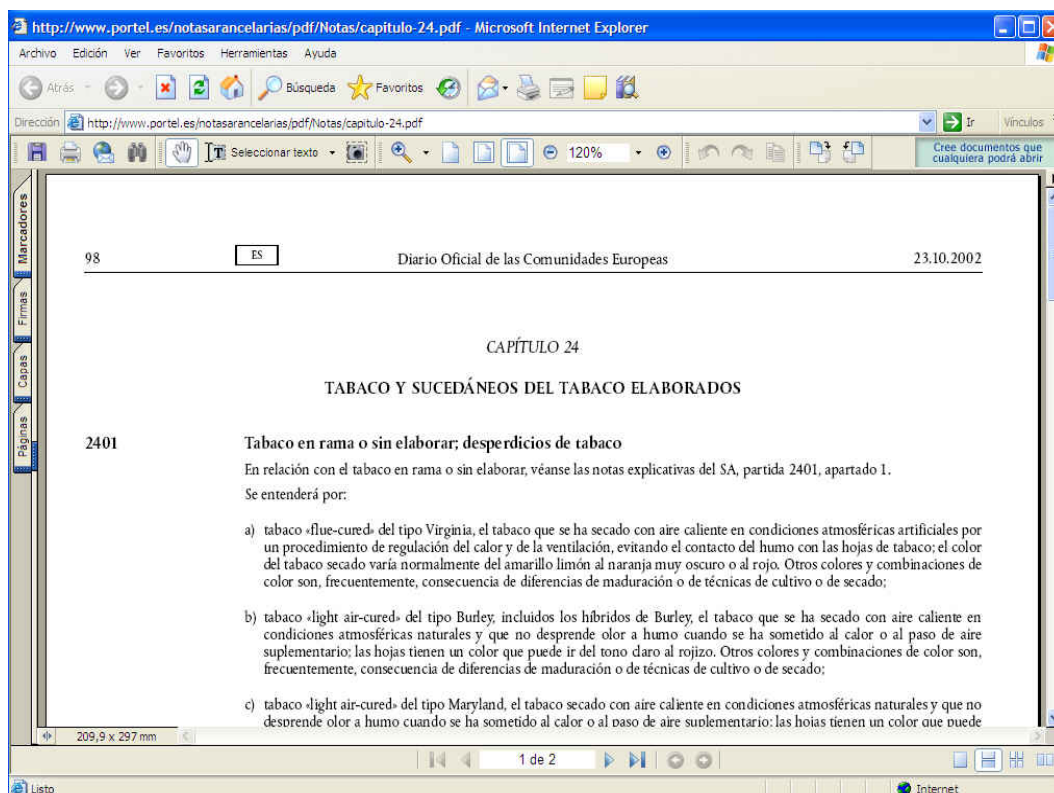


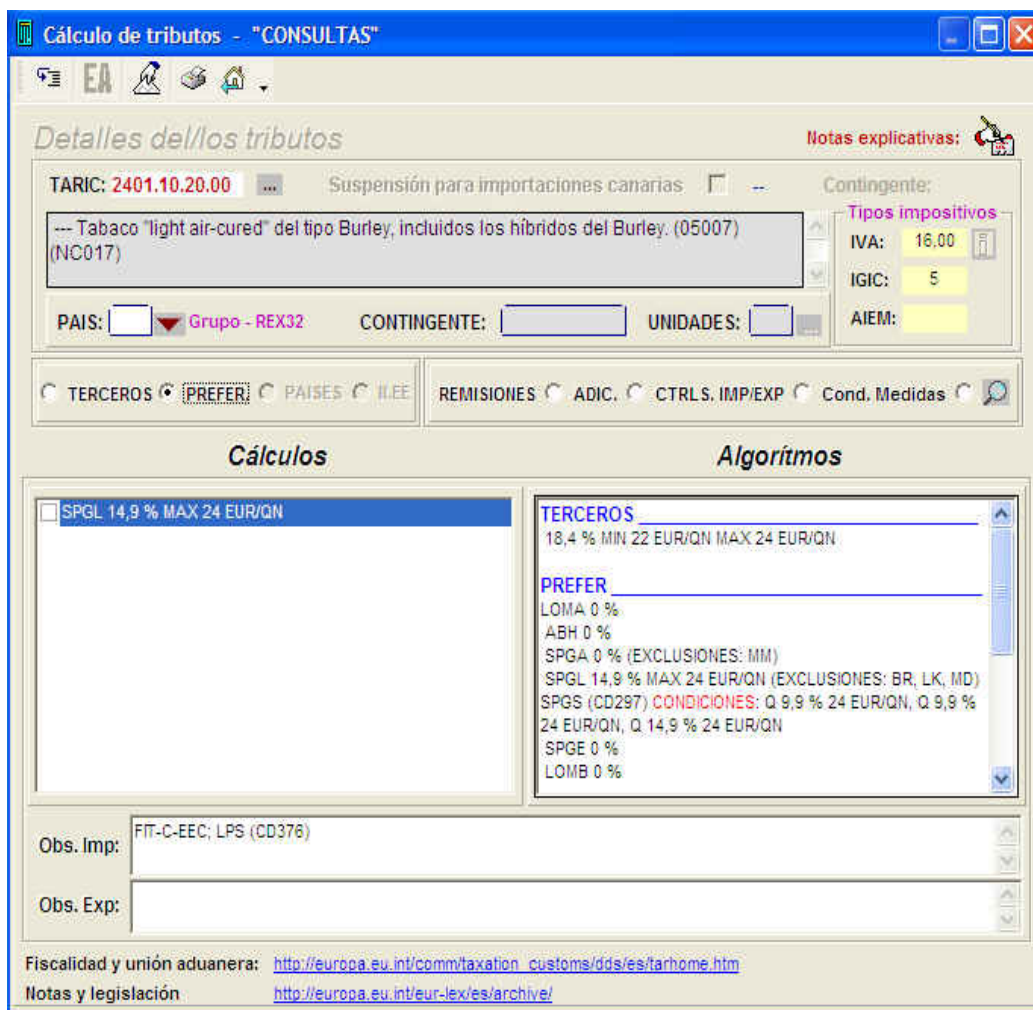
Figura IV – 21 bis



### 3.- Derechos.

En función del país de origen seleccionado se muestran los derechos arancelarios aplicables a cada partida. En el recuadro de la izquierda titulado “Cálculos” (ver figura IV – 19), se muestran los posibles derechos aplicables (en la figura IV – 19 los de TERCEROS) a la partida y país seleccionado.

Como en este caso el país seleccionado pertenece al grupo SPG, se activa la opción “PREFER.” (Preferentes) y, pulsando sobre ella, se mostrarán los derechos (advalorem, específicos, antidumping...) aplicables para este grupo. (Ver figura IV – 22).



The screenshot shows a software window titled "Cálculo de tributos - CONSULTAS". It contains a form for entering tax details. The "TARIC" field is set to "2401.10.20.00". The "Suspensión para importaciones canarias" checkbox is unchecked. The "Contingente" field is empty. The "Tipos impositivos" section shows "IVA: 16,00", "IGIC: 5", and "AIEM: ". The "PAIS" field is set to "Grupo - REX32". The "CONTINGENTE" and "UNIDADES" fields are empty. The "TERCEROS" and "PREFER" radio buttons are both selected. The "PAISES" and "II.EE" radio buttons are unselected. The "REMISIONES", "ADIC.", "CTRLS. IMP/EXP", and "Cond. Medidas" checkboxes are unselected. The "Cálculos" section shows "SPGL 14,9 % MAX 24 EUR/QN". The "Algoritmos" section shows "TERCEROS 18,4 % MIN 22 EUR/QN MAX 24 EUR/QN" and "PREFER LOMA 0 %, ABH 0 %, SPGA 0 % (EXCLUSIONES: MM), SPGL 14,9 % MAX 24 EUR/QN (EXCLUSIONES: BR, LK, MD), SPGS (CD297) CONDICIONES: Q 9,9 % 24 EUR/QN, Q 9,9 % 24 EUR/QN, Q 14,9 % 24 EUR/QN, SPGE 0 %, LOMB 0 %". The "Obs. Imp:" field is set to "FIT-C-EEC; LPS (CD376)". The "Obs. Exp:" field is empty. The footer contains links for "Fiscalidad y unión aduanera" and "Notas y legislación".

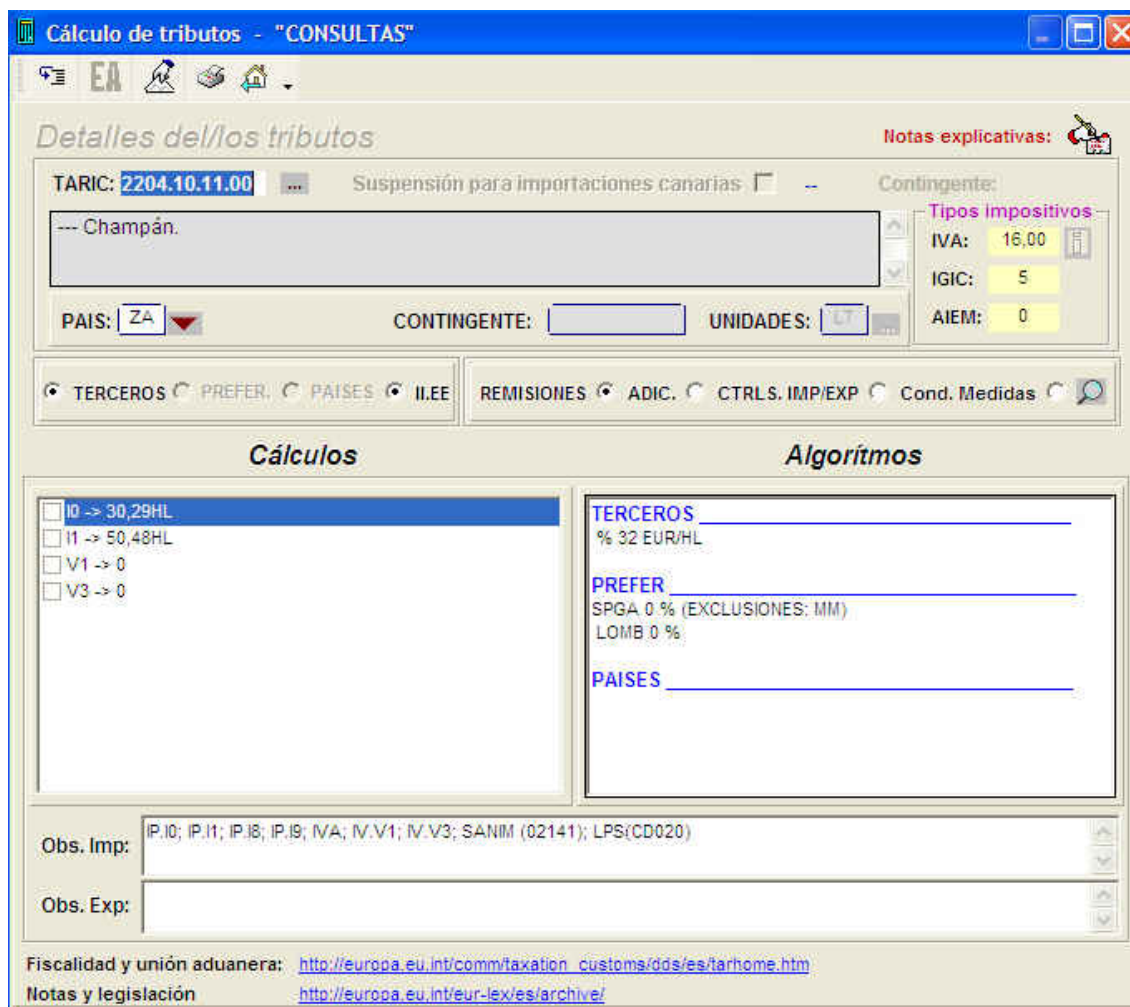
Figura IV – 22

La opción “PAÍSES” se activará siempre y cuando el país que se haya escogido para la consulta del arancel, tenga un derecho arancelario preferencial con respecto a su grupo de países. Es decir, tendría un Derecho Arancelario distinto al grupo de países al que pertenece.

La opción “II.EE” (Impuestos Especiales) hará que se muestren los códigos y cantidades de este tipo de impuesto en el caso de que la



partida seleccionada tuviese que aplicarlos. Con la partida que se ha estado siguiendo en el ejemplo de esta guía, la mencionada opción, no está activa porque no es aplicable. No obstante lo anterior, para ilustrar como sería mostrada la información, a continuación se pone como ejemplo los IIEE aplicables a la partida 2204.10.11.00 referente al champán.



**Cálculo de tributos - "CONSULTAS"**

**Detalles del/los tributos**

TARIC: 2204.10.11.00 ... Suspensión para importaciones canarias: ☐ -- Contingente:   
 --- Champán.   
 PAIS: ZA CONTINGENTE: UNIDADES:   
 TERCEROS PREFER PAISES IIEE REMISIONES ADIC. CTRLS. IMP/EXP Cond. Medidas   
**Cálculos** **Algoritmos**   
☐ ID -> 30,29HL   
☐ I1 -> 50,48HL   
☐ V1 -> 0   
☐ V3 -> 0   
**TERCEROS**   
 % 32 EUR/HL   
**PREFER**   
 SPGA 0 % (EXCLUSIONES: MM)   
 LOMB 0 %   
**PAISES**   
 Obs. Imp: IP.I0; IP.I1; IP.I8; IP.I9; IVA; IV.V1; IV.V3; SANIM (02141); LPS(CD020)   
 Obs. Exp:   
 Fiscalidad y unión aduanera: [http://europa.eu.int/comm/taxation\\_customs/dds/es/tarhome.htm](http://europa.eu.int/comm/taxation_customs/dds/es/tarhome.htm)   
 Notas y legislación: <http://europa.eu.int/eur-lex/es/archive/>

Figura IV - 23

Independientemente de las opciones aplicables a la partida seleccionada, en la parte derecha de la ventana de "Cálculo de tributos", bajo el rótulo de "Algoritmos", se mostrará el algoritmo de cálculo de porcentajes para la partida seleccionada sin tener en cuenta el país de origen. Estos algoritmos están destinados a "usuarios avanzados", y su formato de presentación, responde al objetivo de proporcionar la mayor ayuda posible (mayor información) en el menor espacio.

#### 4.- Otros datos.

En la ventana de "Cálculo de tributos", al lado de la partida seleccionada (ver figura IV – 24), se indica el tanto por ciento de suspensión para las importaciones en Canarias, en caso de ser aplicable. Si el usuario marca

la casilla de verificación, el porcentaje se incluirá en el fichero de intercambio con *Daenet* (ver punto IV.3.- Enlace con Daenet). En caso de no ser aplicable, la casilla de verificación aparecerá inhabilitada.

Por otro lado, en la parte superior derecha, debajo de las notas explicativas (ver figura IV – 24), se muestran los datos relativos al IVA, IGIC y AIEM aplicables a la partida seleccionada.

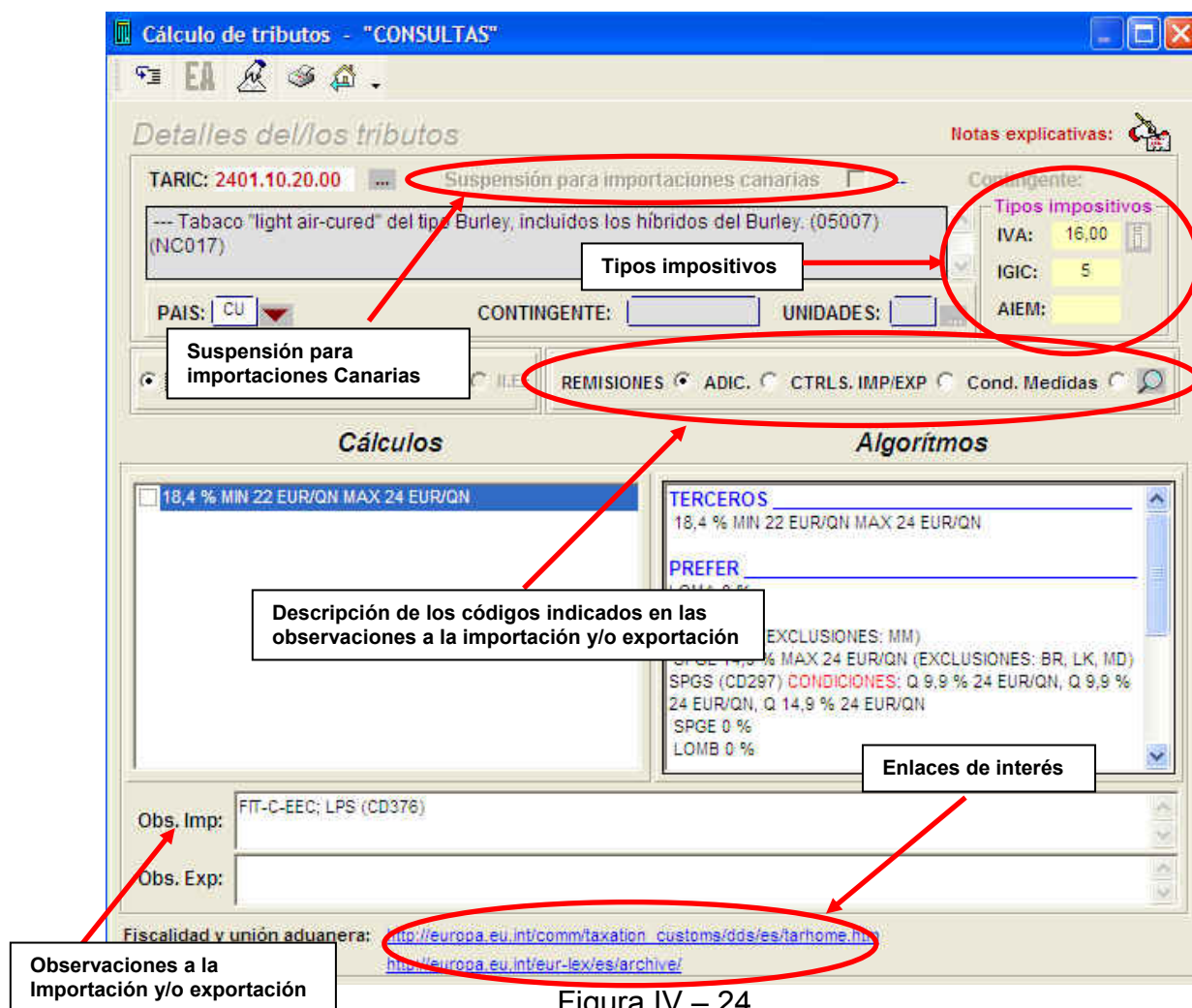


Figura IV – 24

Es posible visualizar la descripción de los códigos indicados en las observaciones a la importación y/o exportación. Para ello sólo hay que seleccionar la opción que se desee (REMISIONES, ADIC., CTRLS. IMP/EXP o COND. MEDIDAS) y pulsar el botón con la lupa (ver figura IV – 24). Acto seguido se visualizará una ventana (ver figura IV – 25) con los códigos que afectan al capítulo de la partida indicada. Para cerrar esta ventana hay pulsar la tecla "ESC". En la siguiente ventana se muestran los códigos correspondientes a las remisiones del capítulo 2401.

**Cálculo de tributos - "CONSULTAS"**

**Detalles del/los tributos**

TARIC: 2401.10.20.00 ... Suspensión para importaciones canarias ☐ Contingente:

--- Tabaco "light air-cured" del tipo Burley, incluidos los híbridos del Burley. (05007) (NC017)

PAIS: **CU** CONTINGENTE: UNIDADES:

Tipos impositivos

IVA: 16.00

IGIC: 5

AIEM:

TERCEROS ☒ PREFER. ☐ PAISES ☐ IILEE

REMISIONES ☐ ADIC. ☐ CTRLS. IMP/EXP ☐ Cond. Medidas ☐

**REMISIONES DEL CAPITULO 2401**

02027	Procedentes de cualquier país y sólo para el Archipiélago Canario
02141	Producto totalmente terminado y dispuesto para su uso o consumo.
05007	La clasificación arancelaria en esta partida estara supeditada a la presentación de un "certificado de autenticidad" para el tabo
CD376	Las declaraciones para este código están sujetas a la presentación del certificado del anexo 9 del Reglamento (CEE) n° 2658
NC017	La admisión en esta subpartida se subordinará a las condiciones previstas en la letra F del título II de las disposiciones prelim
TN003	La inclusión en esta subpartida se subordinará a las condiciones previstas en las disposiciones comunitarias dictadas en la i

Fiscalidad y unión aduanera: [http://europa.eu.int/comm/taxation\\_customs/dds/es/tarhome.htm](http://europa.eu.int/comm/taxation_customs/dds/es/tarhome.htm)

Notas y legislación <http://europa.eu.int/eur-lex/es/archive/>

Figura IV – 25

De igual modo, en el caso de seleccionar la opción "CTRLS. IMP/EXP", se mostraría la siguiente ventana:

**Cálculo de tributos - "CONSULTAS"**

**Detalles del/los tributos**

TARIC: 2401.10.20.00 ... Suspensión para importaciones canarias ☐ Contingente:

--- Tabaco "light air-cured" del tipo Burley, incluidos los híbridos del Burley. (05007) (NC017)

PAIS: **CU** CONTINGENTE: UNIDADES:

Tipos impositivos

IVA: 16.00

IGIC: 5

AIEM:

TERCEROS ☐ PREFER. ☐ PAISES ☐ IILEE

REMISIONES ☐ ADIC. ☐ CTRLS. IMP/EXP ☒ Cond. Medidas ☐

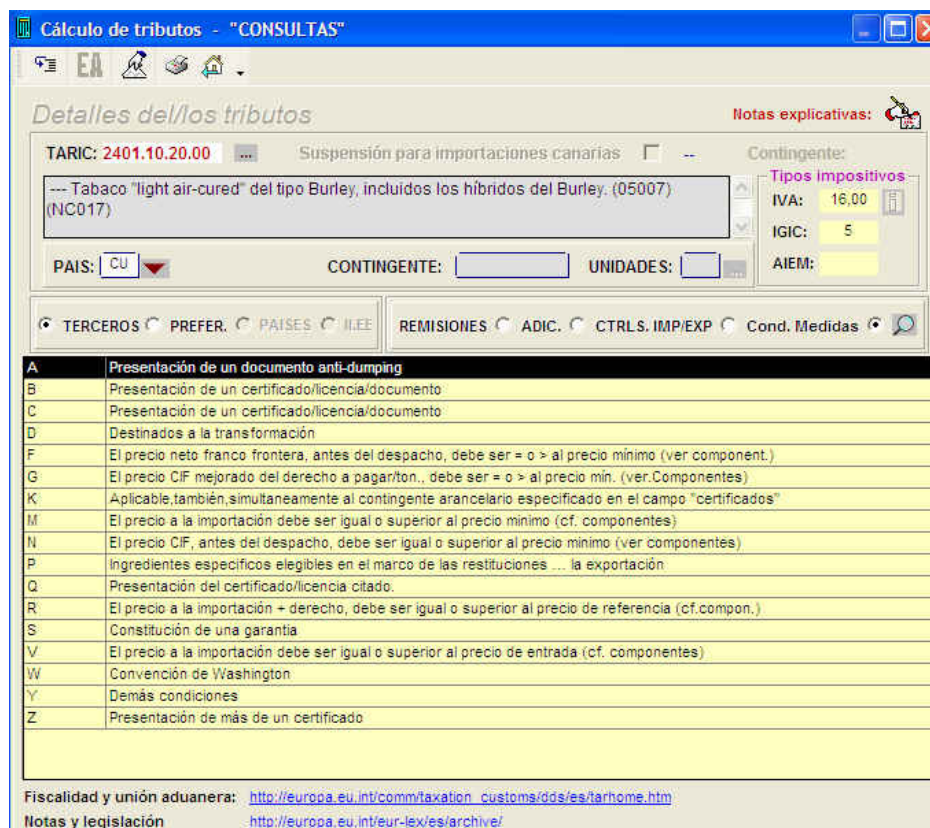
APPL	Sustancias farmacéuticas
CCAN	CONTROL CODIGOS ADICIONALES NACIONALES
CCC	REGLAMENTO CE 704/2002, Anexo I-B
CCP	REGLAMENTO CE 704/2002, Anexo IV
CITES	Convención de Washington.
CONCAL	Control de calidad (a la importación). Temporalmente, lo realizarán los servicios del SOIVRE.
CSC	REGLAMENTO CE 704/2002, Anexo I-A
CST	REGLAMENTO CE 704/2002, Anexo II y III
CTDUM	Control derechos antidumping/compensatorios
DESPE	MERCANCIAS SOMETIDAS A UN DESTINO ESPECIAL
DUMP.COM	Derechos antidumping y derechos compensatorios
DURX	Restricción a la exportación
FIT	Inspección fitosanitaria (importación y exportación)
FITN	INSPECCIÓN FITOSANITARIA IMPORTACIÓN
K	Contingente arancelario/montante fijo a derecho nulo o a derecho reducido
LPQ	LIMITACIÓN PUESTA EN LIBRE CIRCULACIÓN
LPR	RESTRICCIÓN PUESTA EN LIBRE CIRCULACIÓN
LPS	VIGILANCIA A PRIORI PUESTA EN LIBRE CIRCULACIÓN
NTDUM	Aviso de apertura de un procedimiento antidumping o compensatorio

Fiscalidad y unión aduanera: [http://europa.eu.int/comm/taxation\\_customs/dds/es/tarhome.htm](http://europa.eu.int/comm/taxation_customs/dds/es/tarhome.htm)

Notas y legislación <http://europa.eu.int/eur-lex/es/archive/>

Figura IV – 26

Por último y seleccionando la opción “Cond. Medidas” se mostraría la siguiente ventana:



**Cálculo de tributos - "CONSULTAS"**

**Detalles del/los tributos**

TARIC: 2401.10.20.00 ... Suspensión para importaciones canarias ☐ Contingente:

--- Tabaco "light air-cured" del tipo Burley, incluidos los híbridos del Burley. (05007) (NC017)

PAIS: CU CONTINGENTE: UNIDADES:

**Tipos impositivos**

IVA: 16,00  
IGIC: 5  
AIEM:

**Cond. Medidas**

A	Presentación de un documento anti-dumping
B	Presentación de un certificado/licencia/documento
C	Presentación de un certificado/licencia/documento
D	Destinados a la transformación
F	El precio neto franco frontera, antes del despacho, debe ser = o > al precio mínimo (ver component.)
G	El precio CIF mejorado del derecho a pagar/ton., debe ser = o > al precio mín. (ver.Componentes)
K	Aplicable,también,simultáneamente al contingente arancelario especificado en el campo "certificados"
M	El precio a la importación debe ser igual o superior al precio mínimo (cf. componentes)
N	El precio CIF, antes del despacho, debe ser igual o superior al precio mínimo (ver componentes)
P	Ingredientes específicos elegibles en el marco de las restituciones ... la exportación
Q	Presentación del certificado/licencia citado.
R	El precio a la importación + derecho, debe ser igual o superior al precio de referencia (cf.compon.)
S	Constitución de una garantía
V	El precio a la importación debe ser igual o superior al precio de entrada (cf. componentes)
W	Convención de Washington
Y	Demás condiciones
Z	Presentación de más de un certificado

Fiscalidad y unión aduanera: [http://europa.eu.int/comm/taxation\\_customs/dds/es/tarhome.htm](http://europa.eu.int/comm/taxation_customs/dds/es/tarhome.htm)  
Notas y legislación: <http://europa.eu.int/eur-lex/es/archive/>

Figura IV – 27

Las observaciones a la importación y/o exportación se muestran en la parte inferior de la pantalla (ver figura IV – 24).

Por último, justo debajo de las observaciones a la importación y/o exportación, se muestran dos accesos a sendos sitios Web que contienen información útil al usuario (ver figura IV – 24).

### IV.3.- Enlace con DAENET

A lo largo de esta guía se viene mostrando como conseguir, de forma rápida y sencilla, toda la información necesaria para las partidas que sean objeto de nuestra operación.

En este apartado se mostrará cómo *Arancel* puede enlazarse con *Daenet*, aplicación integrada en la familia de productos que **Portel Servicios Telemáticos, S.A.**, pone a disposición de la comunidad de profesionales, cuya actividad principal, se basa en el comercio exterior. *Daenet* será la herramienta de referencia que le permitirá cumplimentar automáticamente sus DUAs, tomando toda la información obtenida a través de *Arancel*.



Más adelante, en el apartado V de esta guía, se ilustrará con un ejemplo la información mostrada en *Daenet* con la información pasada desde *Arancel*. Por el momento, en este punto, nos limitaremos a ver cuales son los pasos a seguir para el traslado de la mencionada información.

Para poder conectar *Arancel* con *Daenet* lo primero que se debe hacer es determinar las condiciones de enlace. Para ello, en la ventana “Consultas” habrá que pulsar sobre el botón “Parámetros de configuración” (ver figura IV – 28).

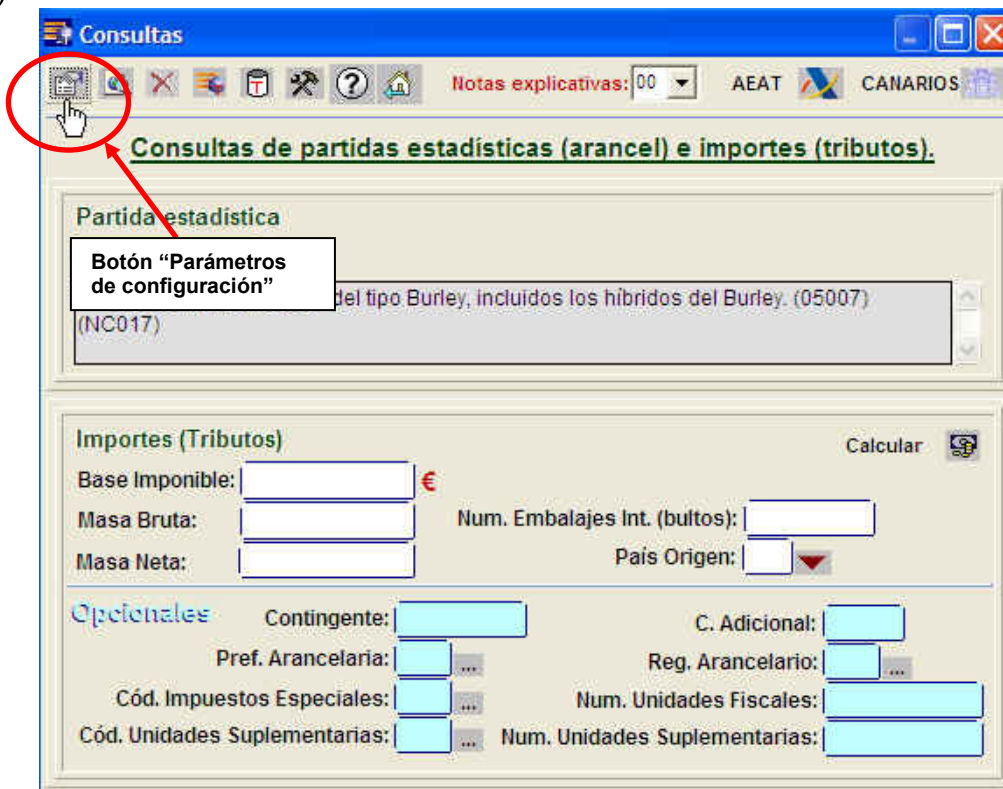


Figura IV – 28

Acto seguido aparecerá la ventana “Personalización / Configuración”. En la caja de texto rotulada “Dir. de Salida” (ver figura IV – 29), se debe indicar la ruta interna donde el usuario quiera dejar el fichero de intercambio. Dicho fichero contendrá toda la información relativa a la partida seleccionada desde *Arancel*, con el formato apropiado, para que, posteriormente, *Daenet* pueda procesarlo.

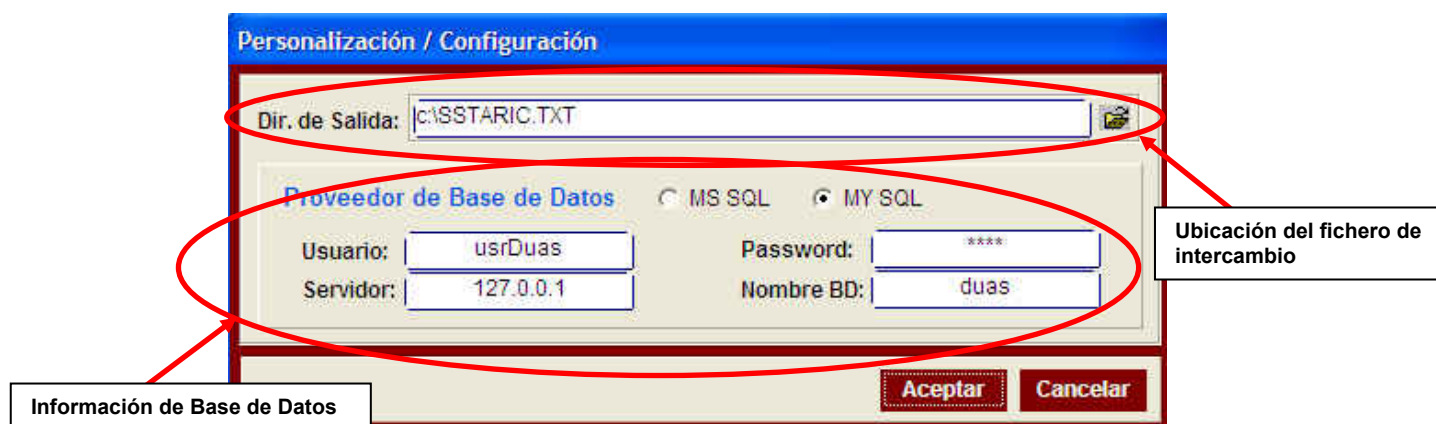


Figura IV – 29

Una vez seleccionada la ruta del mencionado fichero, habrá que pulsar sobre el botón “Aceptar”. Los datos relativos a la base de datos le serán proporcionados por su administrador de sistema.

A partir de este momento, *Arancel* está preparado para comunicarse con *Daenet*. Para materializar el enlace, desde la ventana “Cálculo de tributos”, habrá que pulsar sobre el botón “Exportar a fichero” (ver figura IV – 30). Esta acción ha de llevarse a cabo cuando la operación del cálculo de tributos haya concluido, ya que, una vez pulsado el botón “Exportar a fichero”, *Arancel* se cerrará, entendiéndose que, a partir de ese momento, seguirá la operativa con *Daenet* para emitir los DUAs correspondientes.

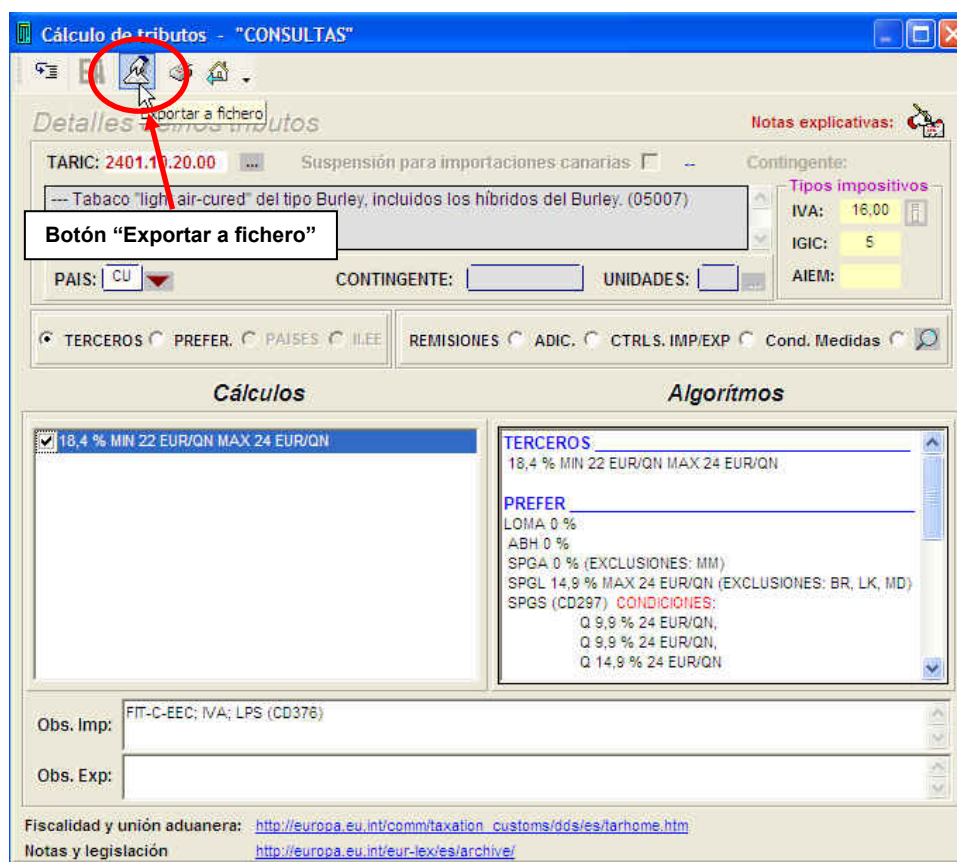


Figura IV – 30



#### IV.4.- Actualización de la base de datos arancelaria.

Disponer de una base de datos arancelaria que contenga siempre las últimas modificaciones que introduzca la Agencia Tributaria resulta crucial para una óptima gestión de nuestras operaciones. Para garantizar que el usuario de *Arancel* disponga siempre de las últimas actualizaciones, **Portel Servicios Telemáticos, S.A.**, a través de su portal de Internet, le ofrecerá siempre, con la periodicidad que sea necesaria, la última actualización liberada por la Agencia Tributaria. Como mínimo se realizará una actualización al mes, recibiendo el usuario, un aviso para que proceda a la actualización de la base de datos arancelaria. Si fuera preciso, la frecuencia de los avisos podría aumentar.

El proceso de actualización es rápido, cómodo y sencillo. A continuación se describirá, con detalle, como descargar las actualizaciones y su posterior instalación. Se da por supuesto que, para este proceso, el usuario dispone de un acceso a Internet correctamente configurado, en caso contrario deberá comunicarlo a su administrador de sistema.

Cierre *Arancel* si lo tiene en ejecución. Conéctese a la Web de Portel, [www.portel.es](http://www.portel.es), y entre en la parte privada (Mi Portel) con el usuario y contraseña que corresponda (le serán facilitados junto con la compra de la licencia de uso). (Ver figura IV – 31)

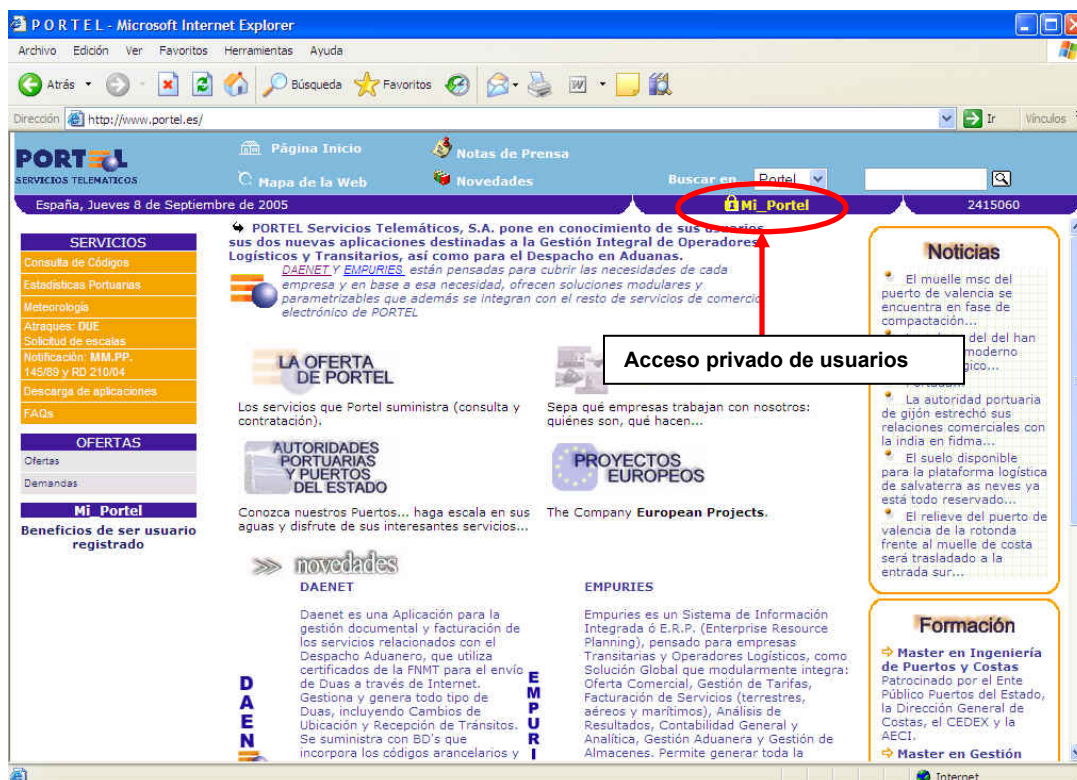


Figura IV – 31

Tras unos instantes accederá a su página privada desde la que podrá efectuar la descarga de la actualización. (Ver figura IV – 32).

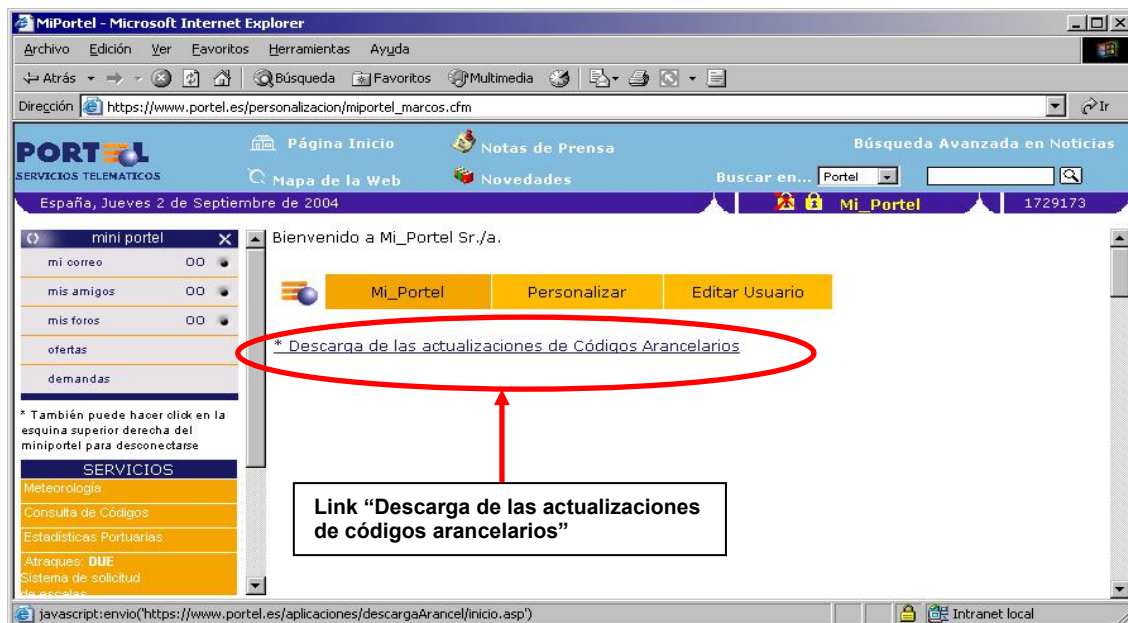


Figura IV – 32

Pulse sobre el link “Descarga de las actualizaciones de códigos arancelarios” (ver figura IV – 32), acto seguido se abrirá la siguiente ventana:

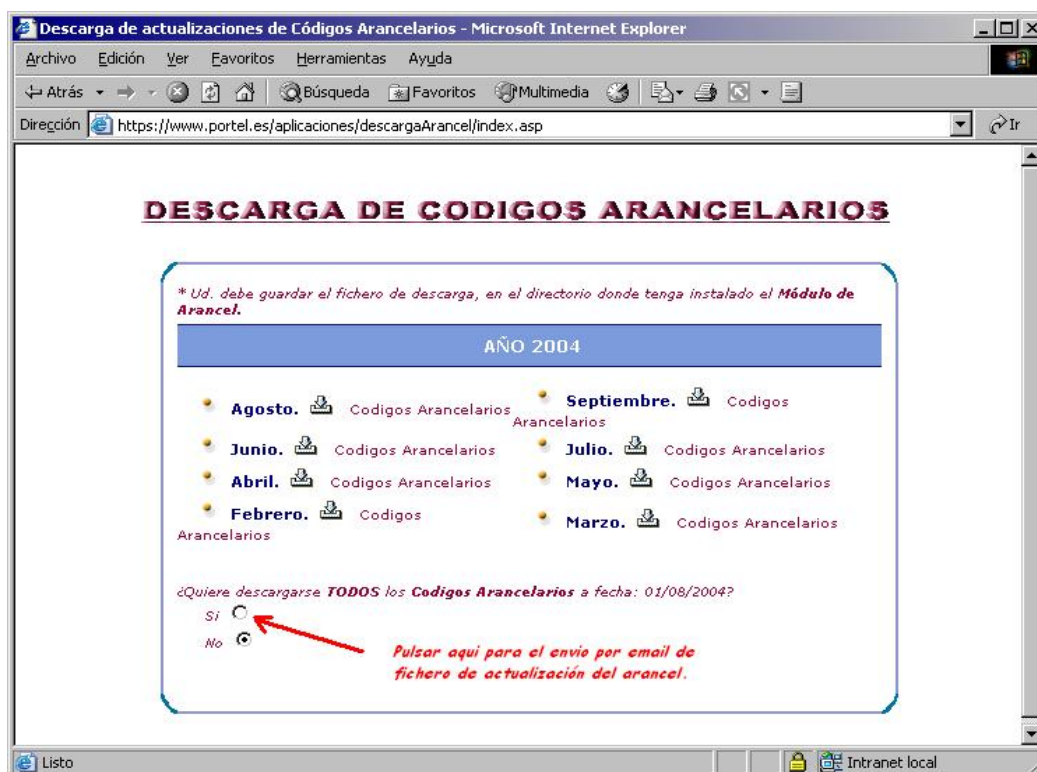


Figura IV – 33

Pulse sobre la opción “Si” bajo la pregunta “¿Quiere descargar TODOS los Códigos Arancelarios a fecha dd/mm/aaaa?” (Ver figura IV – 33). A continuación se le pedirá una dirección de correo electrónico. A la dirección de

correo electrónico que indique, se enviará, automáticamente, un fichero comprimido (ArancelCompleto.zip) que contendrá la correspondiente actualización. Una vez que reciba el correo electrónico con el fichero “ArancelCompleto.zip” adjuntado, se procederá a la actualización propiamente dicha. Para ello ubique el mencionado fichero en el directorio donde se encuentre su base de datos arancelaria. Si realizó una instalación estándar, el directorio donde debería dejar el fichero sería “C:\Archivos de Programas\Portel\Appl\Arancel”; si la instalación fue personalizada, consulte a su administrador de sistemas.

Una vez que tenga ubicado el fichero “ArancelCompleto.zip”, descomprímalo en ese mismo directorio. El fichero “ArancelCompleto.zip” contiene, a su vez, seis ficheros que componen la actualización completa. A título informativo se enumeran, a continuación, estos ficheros:

Arancelportel.myd  
Arancelportel.myi  
Arancelportel.frm  
Eaportel.myd  
Eaportel.myi  
Eaportel.frm

El proceso de descomprimir un fichero con extensión “.zip” es extremadamente sencillo, no obstante, si tiene alguna duda, pregunte a su administrador de sistemas.

Por último, para finalizar el proceso de actualización, ejecute Arancel. Desde la ventana “Consultas” pulse sobre el botón “Actualizar la base de datos completa” (ver figura IV – 34).

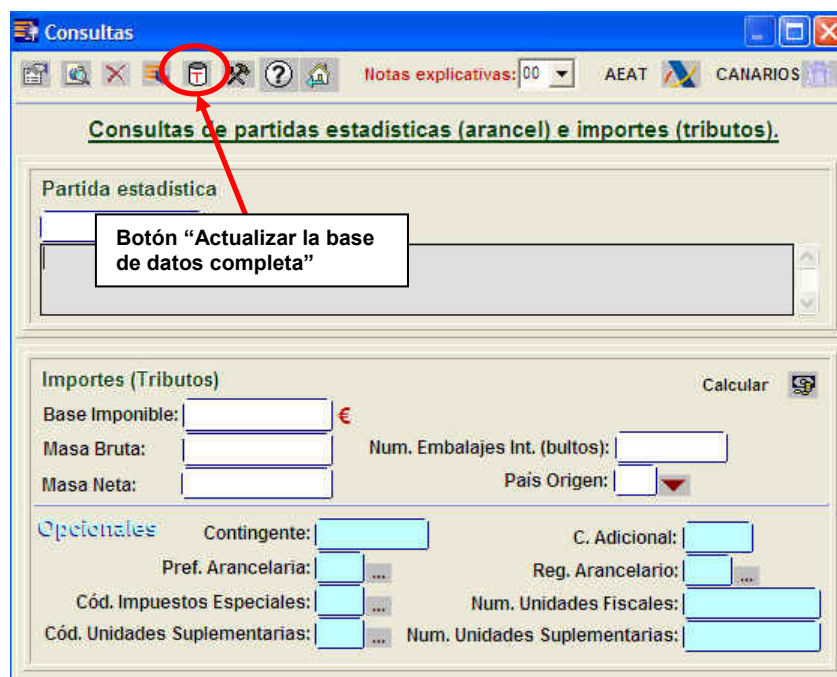


Figura IV – 34

Arancel, en este momento, detendrá los servicios de base de datos y solicitará el directorio donde reside físicamente la base de datos (ver figura IV – 35). Si se hizo una instalación estándar, el directorio que hay que indicar es “C:\mysql\data\duas” (ver figura IV – 35), si la instalación fue personalizada (o en red) consulte a su administrador de sistemas.

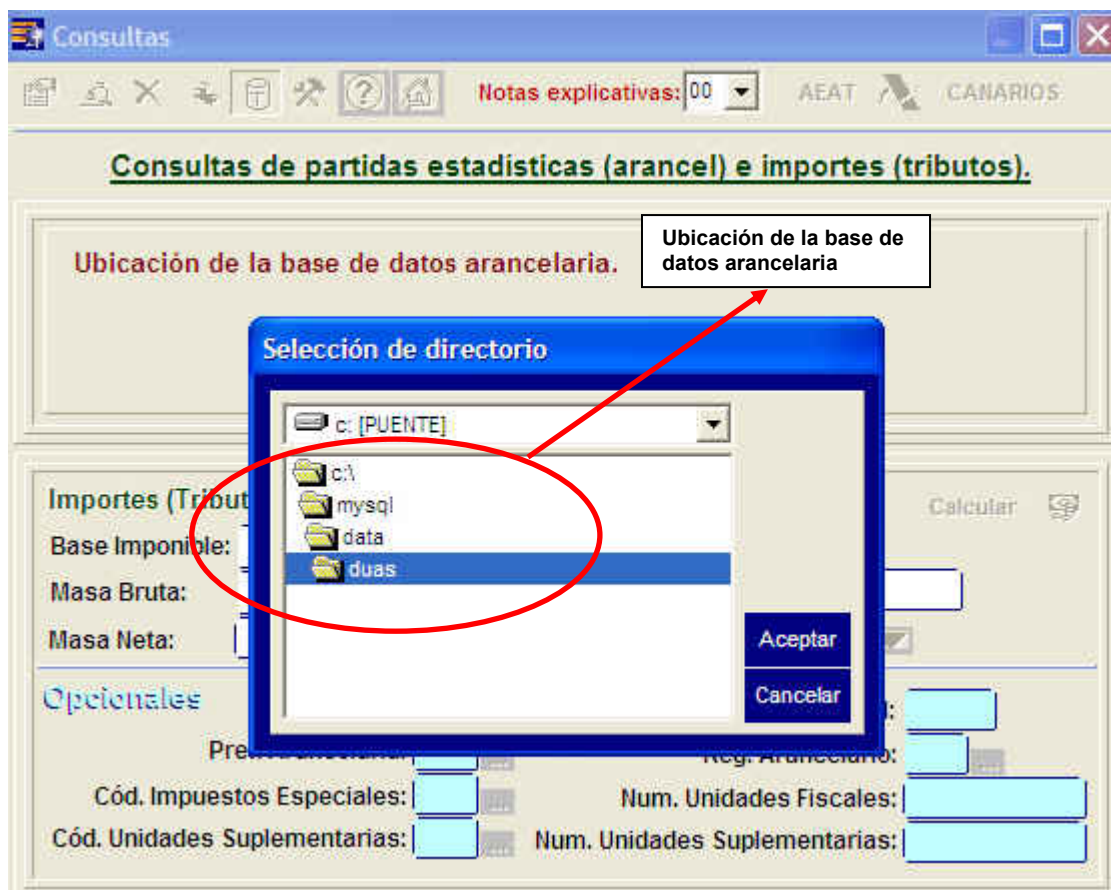


Figura IV – 35

Una vez seleccionado el directorio de la base de datos arancelaria, pulse sobre el botón aceptar. En este momento comenzará la actualización de la base de datos. Cuando Arancel finalice la actualización, se reanudarán de nuevo los servicios de bases de datos y le devolverá a la ventana “Consultas”, dándose por terminado el proceso de actualización.

## V.- CASOS PRÁCTICOS.

### V.1.- Ejemplo con elemento agrícola y paso a Daenet.

A continuación se mostrará un caso práctico de cómo calcular los derechos arancelarios de una partida determinada. Para esta simulación se han escogido los siguientes parámetros:

- **Partida Estadística:** 1806.90.60.90.- --- Las demás.: Chocolate y demás preparaciones alimenticias que contengan cacao
- **Base Imponible:** 1000 €
- **País Origen:** Estados Unidos

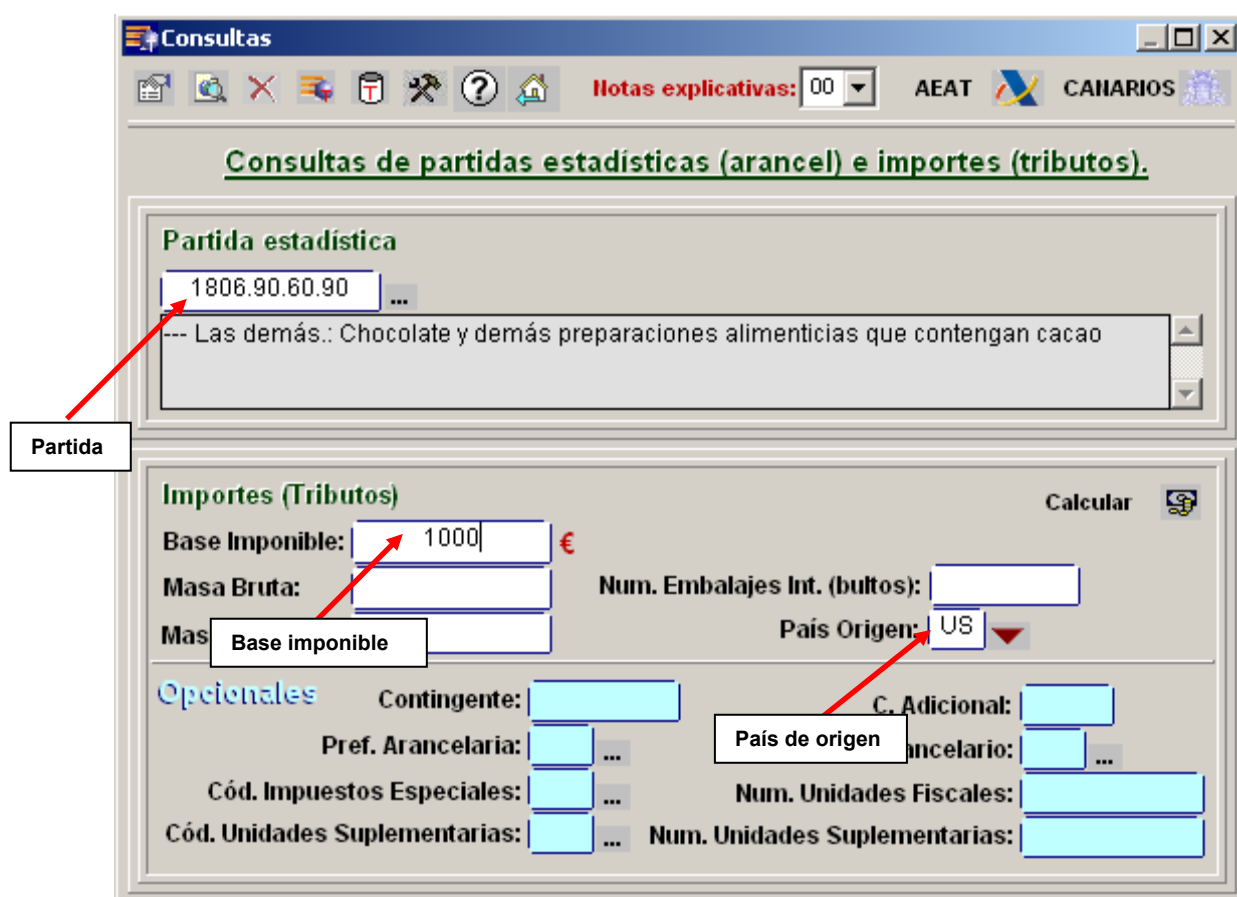


Figura V – 1

Pulsamos sobre el botón “Calcular”, y nos aparece la siguiente ventana indicándonos los códigos utilizados para los Elementos Agrícolas:

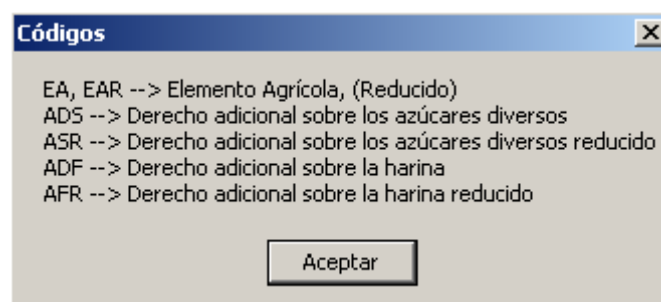


Figura V – 2



Nos aparecerá entonces la ventana de “Cálculo de tributos”:

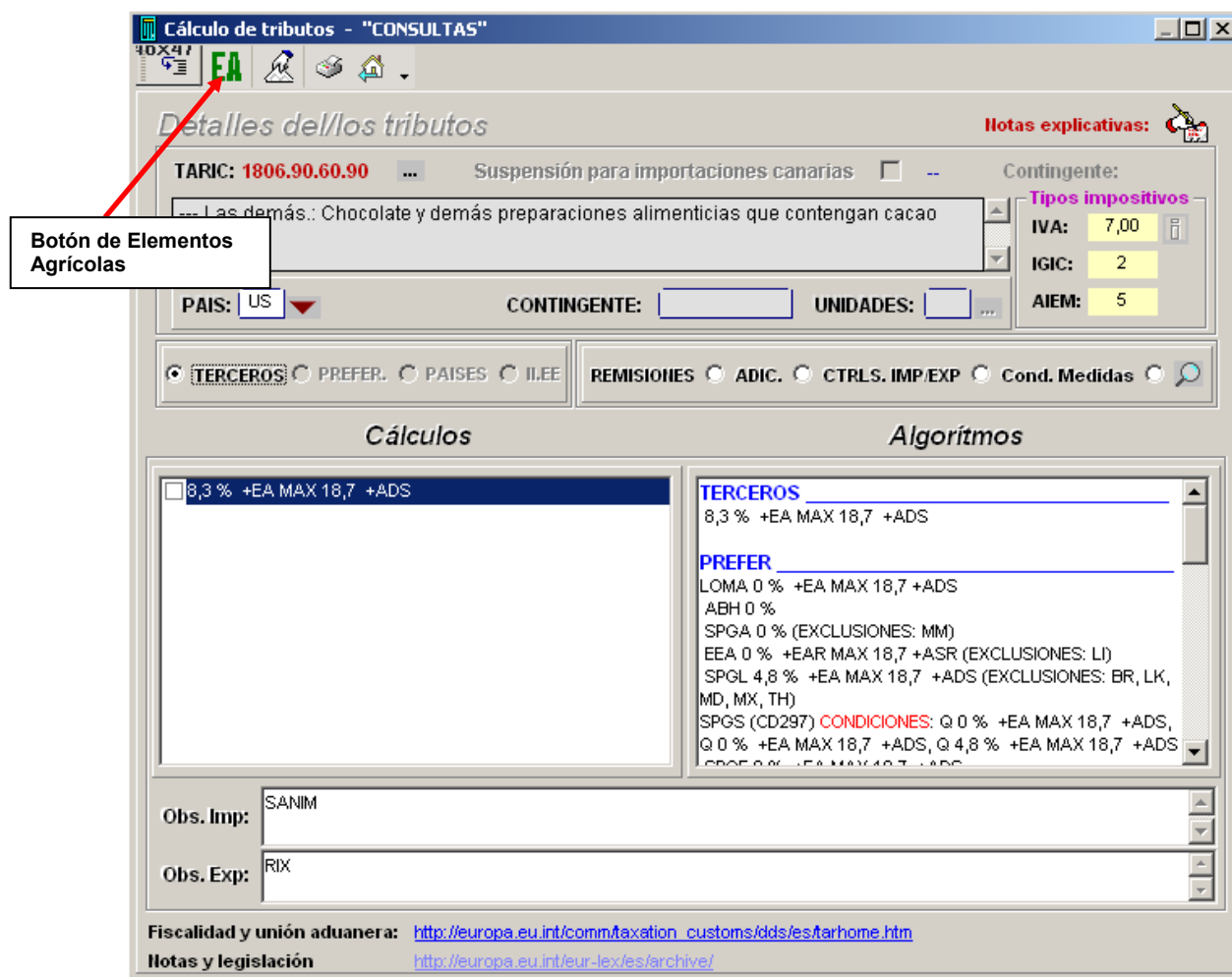


Figura V – 3

Al tratarse de un Elemento agrícola, hay que indicar el Código Adicional. Para ello tenemos que pulsar en **EA** donde nos aparecerá la siguiente ventana:

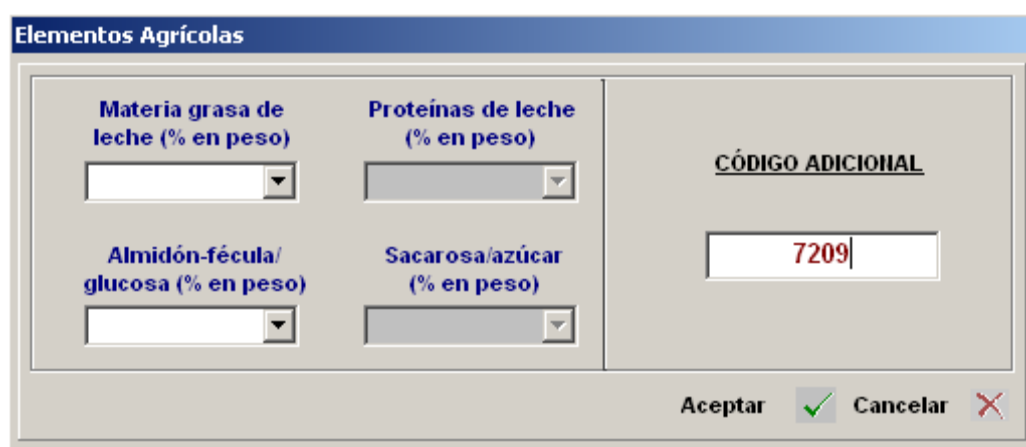
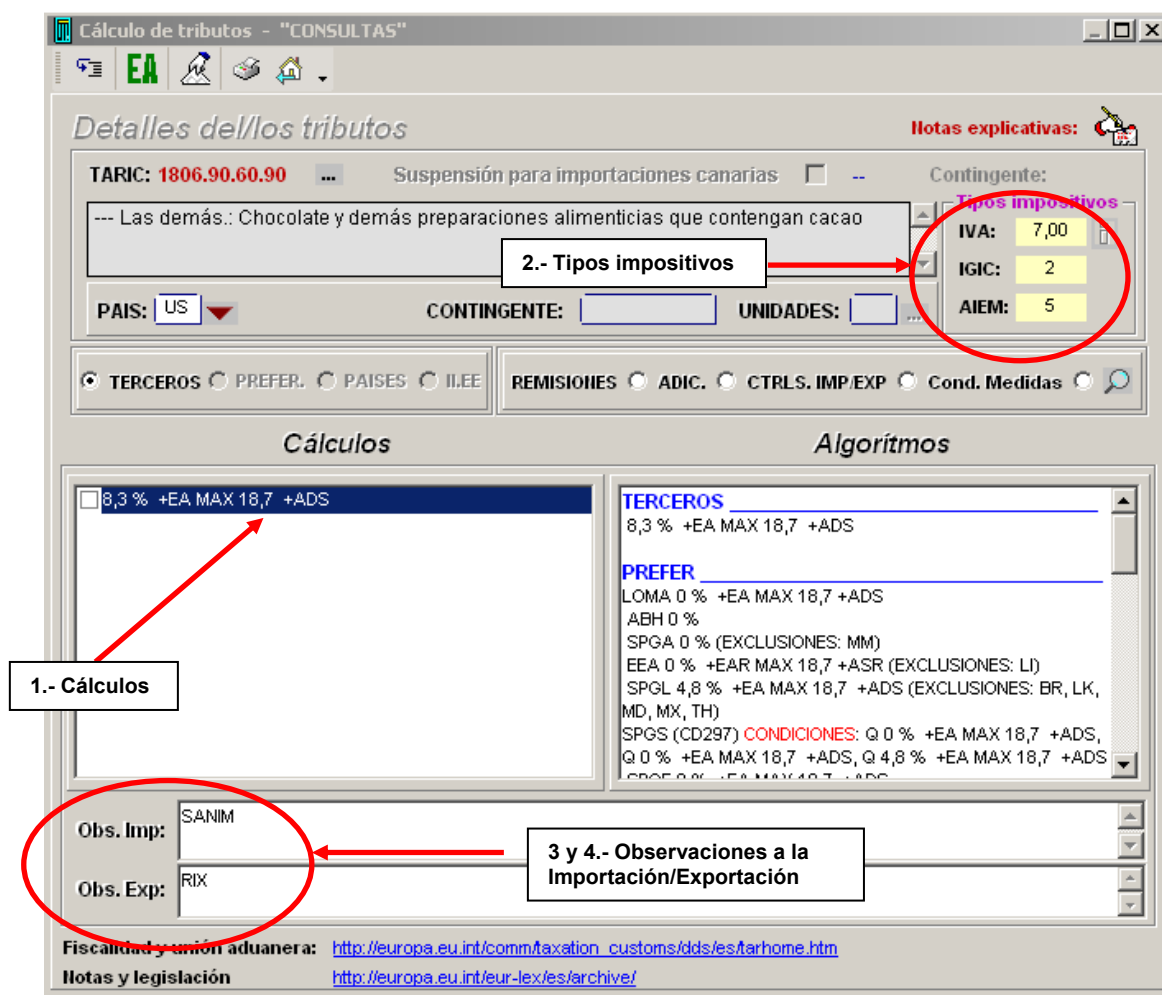


Figura V – 4

Si ya conocemos el Código Adicional de la Partida Estadística lo indicaremos directamente en el campo CÓDIGO ADICIONAL (ver figura V – 4). Si por el



contrario lo desconocemos, dejaremos en blanco dicho campo y cumplimentaremos el resto de los campos de la pantalla, ya que una vez completos, la aplicación calcula automáticamente el Código Adicional. Para finalizar pulsaremos en el botón “Aceptar”, recalculando la aplicación el algoritmo utilizado para obtener los derechos arancelarios que se han de utilizar en la Partida Estadística. La ventana de “Cálculo de tributos” quedaría de la siguiente forma:



**Cálculo de tributos - "CONSULTAS"**

**Detalles del/los tributos**

TARIC: 1806.90.60.90 ... Suspensión para importaciones canarias ☐ ...

--- Las demás.: Chocolate y demás preparaciones alimenticias que contengan cacao

**2.- Tipos impositivos**

PAIS: US CONTINGENTE: UNIDADES:

**Tipos impositivos**

IVA: 7,00  
IGIC: 2  
AIEM: 5

**Cálculos**

8,3 % +EA MAX 18,7 +ADS

**Algoritmos**

**TERCEROS**  
8,3 % +EA MAX 18,7 +ADS

**PREFER**  
LOMA 0 % +EA MAX 18,7 +ADS  
ABH 0 %  
SPGA 0 % (EXCLUSIONES: MM)  
EEA 0 % +EAR MAX 18,7 +ASR (EXCLUSIONES: LI)  
SPGL 4,8 % +EA MAX 18,7 +ADS (EXCLUSIONES: BR, LK, MD, MX, TH)  
SPGS (CD297) **CONDICIONES:** Q 0 % +EA MAX 18,7 +ADS, Q 0 % +EA MAX 18,7 +ADS, Q 4,8 % +EA MAX 18,7 +ADS

**3 y 4.- Observaciones a la Importación/Exportación**

Obs. Imp: SANIM  
Obs. Exp: RIX

Fiscalidad y unión aduanera: [http://europa.eu.int/comm/taxation\\_customs/dds/es/tarhome.htm](http://europa.eu.int/comm/taxation_customs/dds/es/tarhome.htm)  
Notas y legislación: <http://europa.eu.int/eur-lex/es/archive/>

Figura V – 5

1. Vemos en el campo Cálculos que aparece la siguiente descripción:

- 8,3 % +EA MAX 18,7 + ADS

Nos indica que se pagará el 8,3 % del importe de la partida estadística más el EA (Elemento Agrícola) y se pagará como máximo el 18,7 % más ADS (derechos del azúcar). (Ver figura V – 5).

2. Bajo el título de “Tipos impositivos”, en el campo IVA, nos muestra que tenemos que pagar el 7% de IVA, si se tratase de Canarias se pagaría un 2% de IGIC y el 5 % de AIEM.

3. Para la Importación, en el campo “Obs.Imp” nos indica SANIM, esto quiere decir INSPECCIÓN SANITARIA DE PRODUCTOS A LA IMPORTACIÓN. (Ver figura V – 5).
4. Para la Exportación, en el campo Obs.Exp nos indica RIX, esto quiere decir RESTITUCIONES A LA EXPORTACIÓN (INGREDIENTES). (Ver figura V – 5).
5. Como nos muestra la pantalla, para esta mercancía no existe ni Contingente ni Unidades. (Ver figura V – 5).

Una vez que hemos visto los datos que nos ofrece la Base de Datos Arancelaria, conviene ver cómo actúa *Daenet* al exportar estos datos desde *Arancel*.

Para llevar a cabo la exportación, tendremos que pinchar en el botón “Exportar a fichero” (ver figura V – 6).

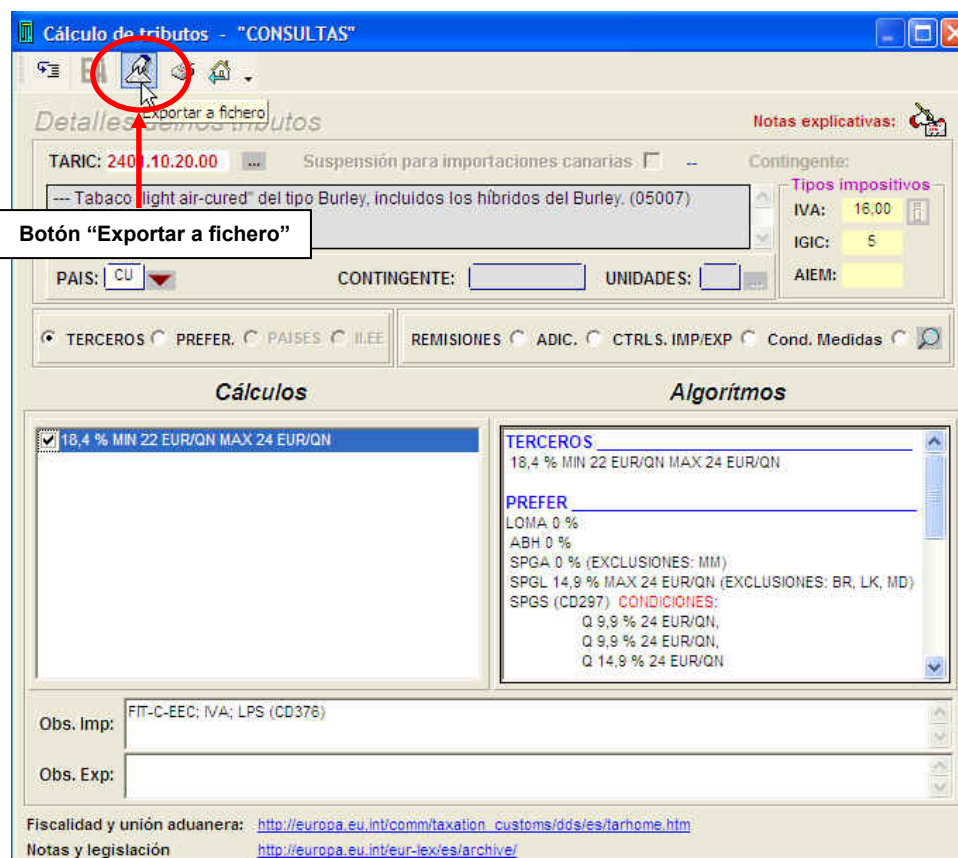


Figura V – 6

Una vez pulsado este botón, se cerrará la aplicación, y vemos como actúa *Daenet*. Para incorporar los datos, en *Daenet* tenemos que pulsar dentro de la partida, el icono que indica: “Pegar en Arancel” o bien pulsar F9.

Automáticamente, se cumplimentarán, entonces, los datos que necesitemos en el DUA, que serían:

- Partida estadística (1806906090)
- Descripción de la mercancía
- Código Adicional (7206)
- Derechos Arancelarios (8,3 % +EA MAX 18,7 + ADS)
- IVA (7%)
- Contingente (No tiene)
- Unidades (No tiene)

En la ventana de partidas se rellenan los campos como se ve en la figura V – 7:

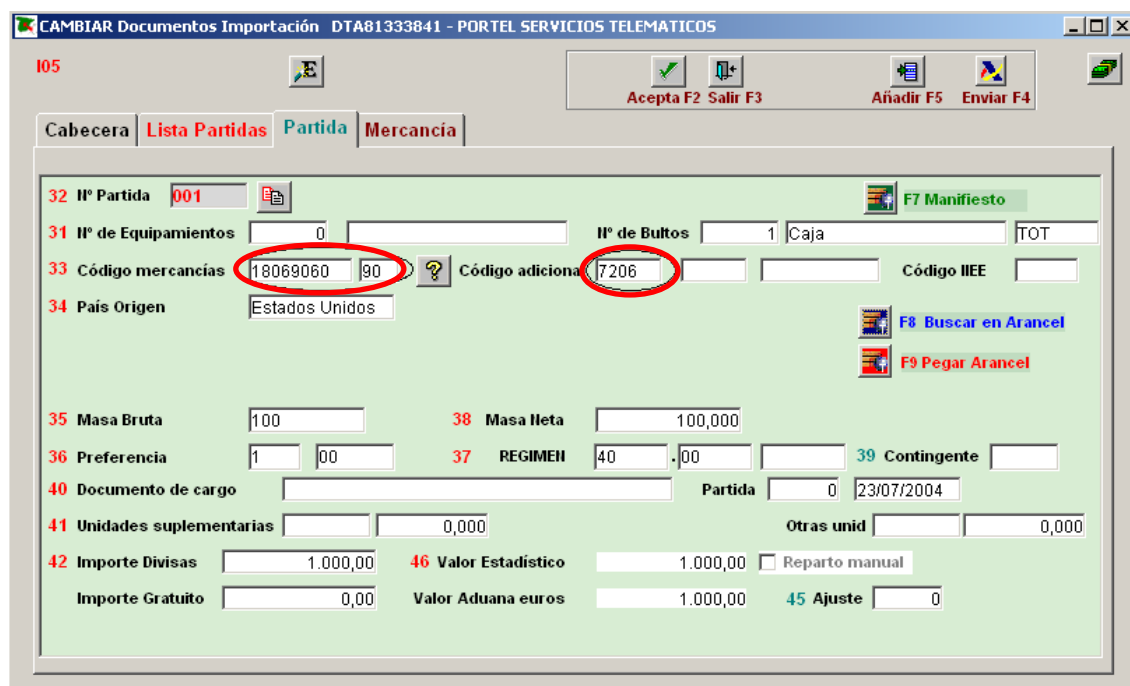


Figura V – 7

Y en la ventana de mercancía se cumplimentan, de forma automática, la descripción de la mercancía y los derechos arancelarios:

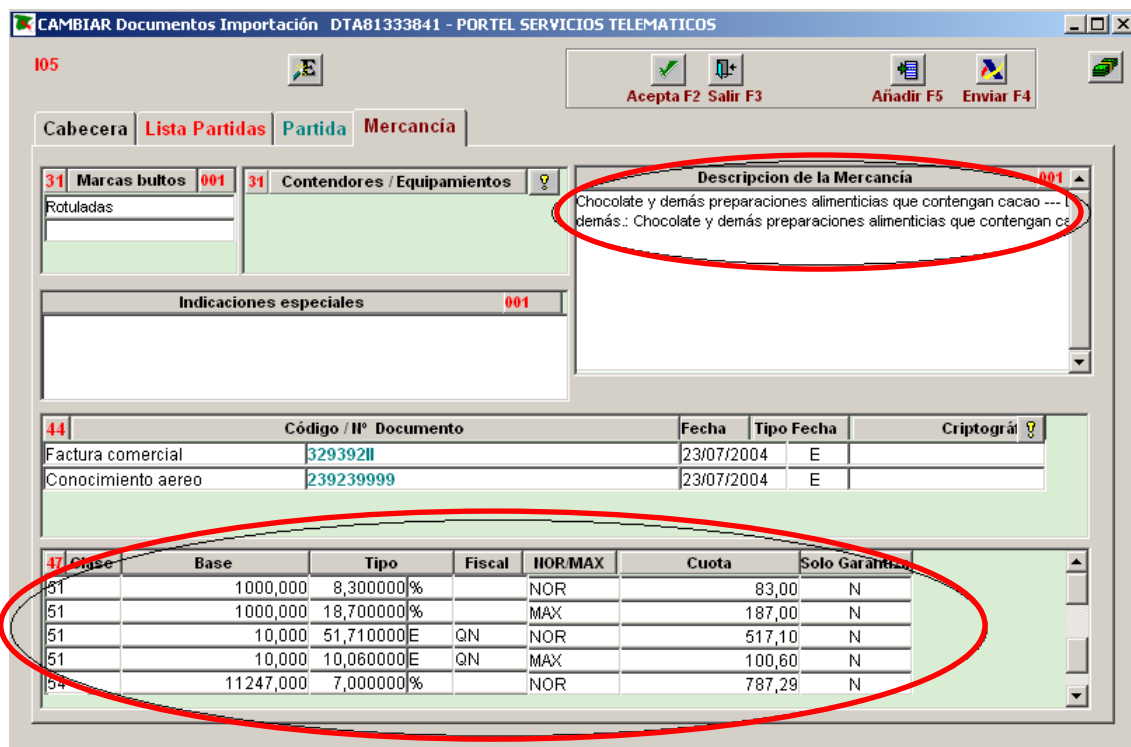


Figura V – 8

En relación a los derechos arancelarios, vemos como *Daenet* realiza todos los cálculos, seleccionando después cual es el que tiene que ser entre NOR y MAX. Vemos en la figura V – 8 que el EA sería 51,71 x Quintal Neto, y el ADS 10,06 x Quintal Neto. En este caso seleccionará el Máximo, ya que al ser el valor Normal mayor que el Máximo, nunca se puede pasar este Máximo, dejando la aplicación los derechos arancelarios de la siguiente manera:

Expediente	Partida	Línea	Clase	Base	Forma	Tipo	Fiscal	Comparar	Cuota	Garant
105	001	01	51	1000,000	%	8,300000		NOR	0	N
105	001	02	51	1000,000	%	18,700000		MAX	187,00	N
105	001	03	51	10,000	E	51,710000	QN	NOR	0	N
105	001	04	51	10,000	E	10,060000	QN	MAX	100,60	N
105	001	05	54	1287,600	%	7,000000		NOR	90,13	N

Figura V – 9

Como se puede ver, deja los valores NOR a "0" salvo el IVA, y los valores MAX serán los que se transmitan a la Aduana.

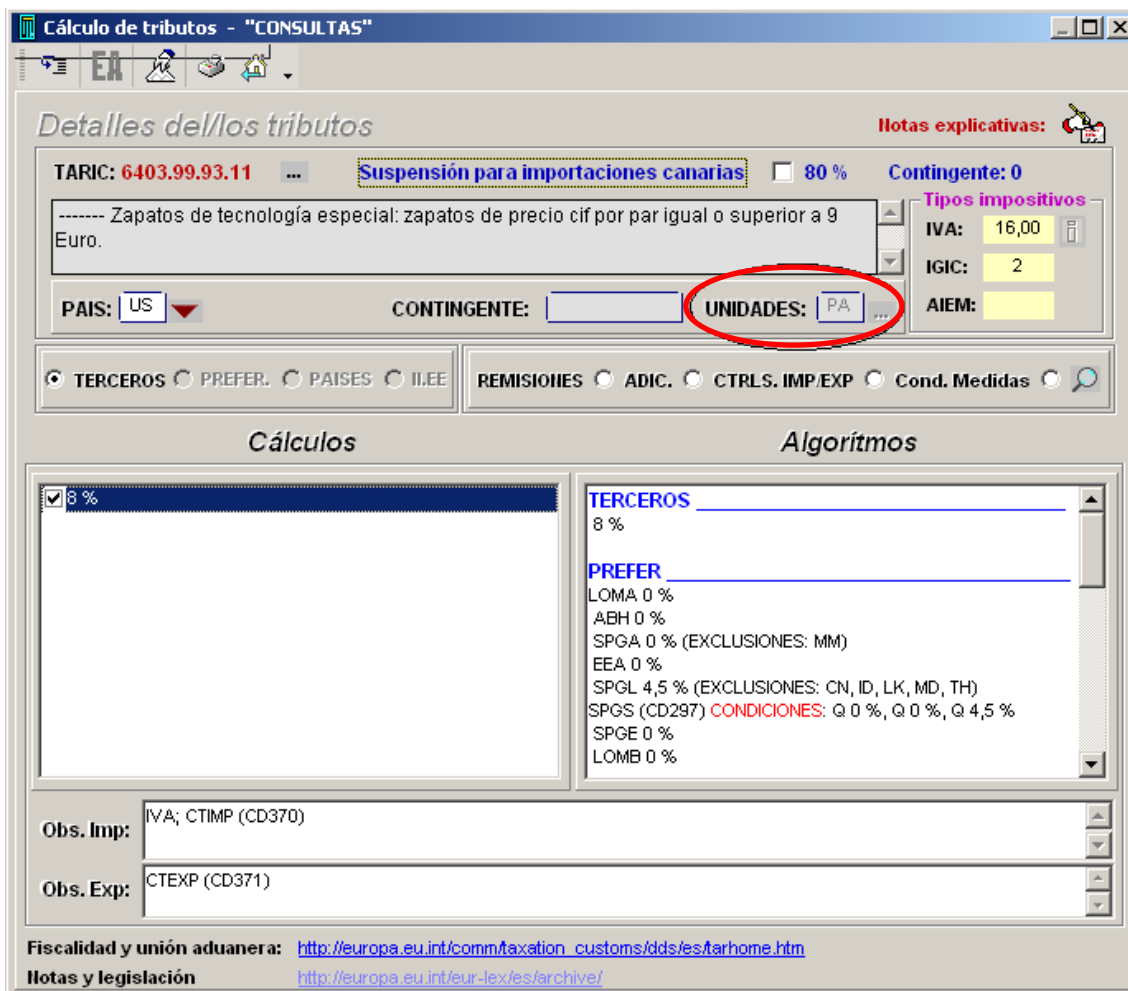
## V.2.- Ejemplo partida estadística con unidades y paso a Daenet.

A continuación ponemos como ejemplo una partida estadística que lleva unidades. En este caso veremos como se traspasa este dato desde *Arancel* a *Daenet*.

Utilizaremos como ejemplo la siguiente partida:

6403.99.93.11: ----- Zapatos de tecnología especial: zapatos de precio cif por par igual o superior a 9 Euro.

Obtendremos como resultado para Estados Unidos:



The screenshot shows a software window titled "Cálculo de tributos - CONSULTAS". It contains a form for entering tariff details and calculating taxes. The "TARIC" field is set to "6403.99.93.11". The description field contains "----- Zapatos de tecnología especial: zapatos de precio cif por par igual o superior a 9 Euro." The "PAIS" dropdown is set to "US". The "CONTINGENTE" field is empty. The "UNIDADES" dropdown is set to "PA" and is circled in red. The "Tipos impositivos" section shows "IVA: 16,00", "IGIC: 2", and "AIEM: ". The "Cálculos" section shows a list of taxes with "8 %" selected. The "Algoritmos" section shows a list of algorithms with "TERCEROS" selected. The "Obs. Imp:" field contains "IVA; CTIMP (CD370)" and the "Obs. Exp:" field contains "CTEXP (CD371)". At the bottom, there are links for "Fiscalidad y unión aduanera" and "Notas y legislación".

Figura V – 10

Se traspasarán, automáticamente, los siguientes datos a Daenet:

- Partida estadística (6403.99.93.11)
- Descripción de la mercancía
- Derechos Arancelarios (8 %)
- IVA (16%)
- Contingente (No tiene)
- Unidades (PA)



Quedando de la siguiente forma:

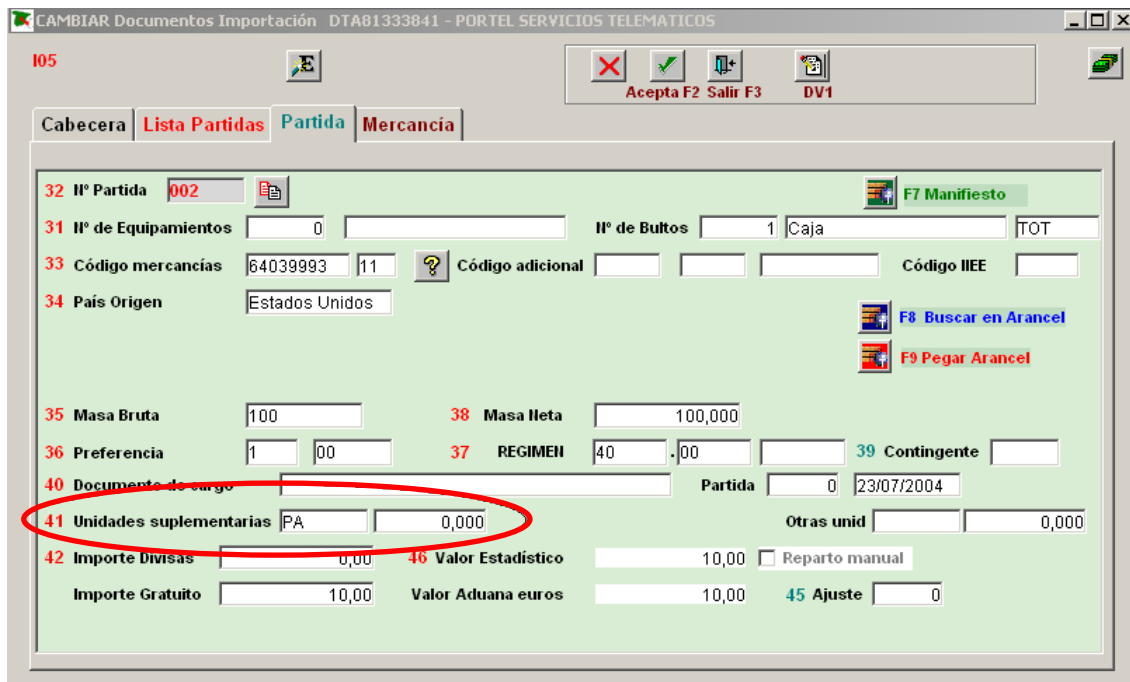


Figura V – 11

En donde vemos como Daenet nos indica el código de unidades suplementarias, teniendo el usuario, únicamente, que introducir el número de las mismas.

### V.3.- Ejemplo partida estadística con contingente y paso a Daenet.

En este ejemplo se tratará una partida estadística con contingente.

Utilizaremos como ejemplo la siguiente partida:

0102.90.05.20: ---- Terneras, distintas de las destinadas al matadero, de las razas de montaña gris, parda, amarilla y manchada de Pinzgau.

Obtendremos como resultado para Estados Unidos:

**Cálculo de tributos - "CONSULTAS"**

**Detalles del/los tributos**

TARIC: **0102.90.05.20** ... Suspensión para importaciones canarias ☐ -- Contingente: **Tipos impositivos**

---- Terneras, distintas de las destinadas al matadero, de las razas de montaña gris, parda, amarilla y manchada de Pinzgau.

PAIS: **US** CONTINGENTE:  UNIDADES: **UN**

TERCEROS ☒ PREFER. ☐ PAISES ☐ II.EE ☐ REMISIONES ☐ ADIC. ☐ CTRLS. IMP/EXP ☐ Cond. Medidas ☐

**Cálculos**

☐ 10,2 % + 93,1 EUR/GN  
☒ CONT-090001= (CD066) 6 %

**Algoritmos**

**TERCEROS**  
10,2 % + 93,1 EUR/GN  
**CONT**-090001= (CD066) 6 %

**PREFER**  
LOMA 0 % + 93,1 EUR/GN  
SPGA 0 % (EXCLUSIONES: MM)  
LOMB 0 %

**PAISES**  
AD 0 %  
LB 0 %

Obs. Imp: IVA; VETIM; PRO-CH, MG; LPS (CD020)  
Obs. Exp: VETEX; SPX (CD021)

Fiscalidad y unión aduanera: [http://europa.eu.int/comm/taxation\\_customs/dds/es/tarhome.htm](http://europa.eu.int/comm/taxation_customs/dds/es/tarhome.htm)  
Notas y legislación: <http://europa.eu.int/eur-lex/es/archive/>

Arancel nos ofrece dos posibilidades de pagos de impuesto, una con contingente y, la otra, sin él. Cogemos la que corresponda, pero, en este caso, seleccionaremos la que lleva contingente:

Se traspasarán, automáticamente, los siguientes datos a Daenet:

- Partida estadística (0102.90.05.20)
- Descripción de la mercancía
- Derechos Arancelarios (6 %)
- IVA (7%)
- Contingente (090001)
- Unidades (UN)

Quedando de la siguiente manera en la ventana de partidas:

**CAMBIAR Documentos Importación DTA81333841 - PORTEL SERVICIOS TELEMATICOS**

105

Accepta F2 Salir F3 Añadir F5 Enviar F4

Cabecera **Lista Partidas** Partida Mercancia

32 Nº Partida 003

31 Nº de Equipamientos 0 Nº de Bultos 1 Caja TOT

33 Código mercancía 01029005 20 Código adicional Código IIEE

34 País Origen Estados Unidos

F7 Manifiesto

F8 Buscar en Arancel F9 Pegar Arancel

35 Masa Bruta 100 38 Masa Neta 100,000

36 Preferencia 1 00 37 REGIMEN 40 00 39 Contingente 090001

40 Documento de cargo 28015456789 Partida 1 23/07/2004

41 Unidades suplementarias UN 0,000 Otras unid 0,000

42 Importe Divisas 9,99 46 Valor Estadístico 0,01 Reparto manual

Importe Gratuito 0,01 Valor Aduana euros 0,01 45 Ajuste 0

Y de esta forma en la ventana de mercancía:

**CAMBIAR Documentos Importación DTA81333841 - PORTEL SERVICIOS TELEMATICOS**

105

Accepta F2 Salir F3 Añadir F5 Enviar F4

Cabecera **Lista Partidas** Partida **Mercancia**

31 Marcas bultos 003 31 Contenedores / Equipamientos 0

Rotuladas

Indicaciones especiales

**Descripción de la Mercancia**

Animales vivos de la especie bovina ---- Terneras, distintas de las destinadas al matadero, de las razas de montaña gris, parda, amarilla y manchada de Pinzgau.

44

Código / Nº Documento	Fecha	Tipo Fecha	Criptografía
Factura comercial 329392II	23/07/2004	E	
Conocimiento aereo 239239999	23/07/2004	E	

47 Clase

Base	Tipo	Fiscal	IIOR MAX	Cuota	Solo Garamuza
51 9,900	6,000000%		NOR	0,59	N
54 10,000	7,000000%		NOR	0,70	N
0	0%		NOR	0	N

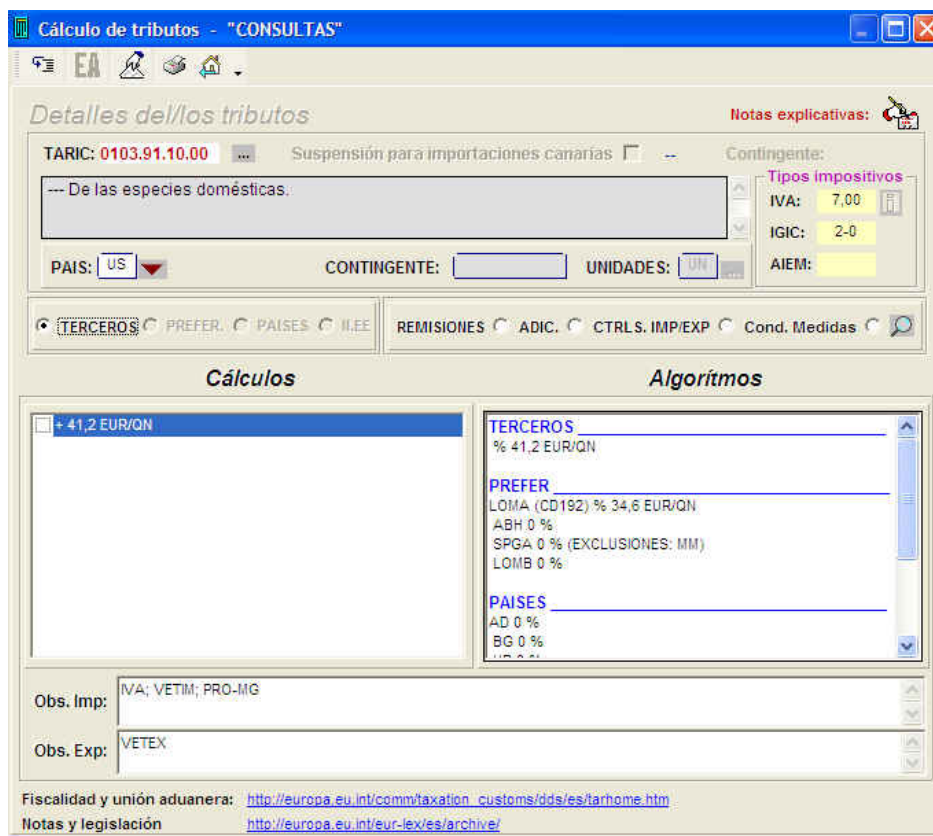
Una vez cumplimentado el Dua, si el usuario ha solicitado previamente el contingente, envía el Dua, recibe respuesta y no habría que esperar nada más. Sin embargo, si el usuario no lo ha solicitado previamente, en el momento que envía el Dua, el Departamento de Informática Tributaria se conecta con Bruselas, si queda Contingente para esta mercancía, se lo aplica, si no, aplicaría los derechos arancelarios correspondientes.

El usuario puede ver el contingente disponible para cada partida en la página Web de la Agencia Tributaria.

#### V.4.- Otros ejemplos.

Dada la elevada casuística de las operaciones realizables y la imposibilidad de reflejar su totalidad en esta guía, a continuación, y como resumen descriptivo de las posibilidades de *Arancel*, se presentan algunas partidas significativas desde la perspectiva de la ventana de "Cálculo de tributos". El objeto del presente punto es trasladar al lector, de forma sucinta, cómo *Arancel* presenta la información de las distintas operaciones realizables, en función del tipo de partida que se esté utilizando.

##### 1.- Partida 0103.91.10.00 → Derecho específico.



**Cálculo de tributos - "CONSULTAS"**

**Detalles del/los tributos**

TARIC: 0103.91.10.00 ... Suspensión para importaciones canarias ☐ Contingente:

--- De las especies domésticas.

PAIS: **US** CONTINGENTE:  UNIDADES: **UN**

**Tipos impositivos**

IVA: 7.00  
IGIC: 2-0  
AIEM:

**Cálculos**

**Algoritmos**

**TERCEROS**

% 41,2 EUR/QN

**PREFER**

LOMA (CD192) % 34,6 EUR/QN  
ABH 0 %  
SPGA 0 % (EXCLUSIONES: MM)  
LOMB 0 %

**PAISES**

AD 0 %  
BG 0 %  
US 0 %

Obs. Imp: IVA; VETIM; PRO-MG

Obs. Exp: VETEX

Fiscalidad y unión aduanera: [http://europa.eu.int/comm/taxation\\_customs/gds/es/tarhome.htm](http://europa.eu.int/comm/taxation_customs/gds/es/tarhome.htm)

Notas y legislación: <http://europa.eu.int/eur-lex/es/archive/>

Como muestra la figura, estamos hablando de un Derecho específico en el que habrá que liquidar 41.2 € por cada Quintal neto.

##### 2- Partida 0707.00.05.10 → El precio a la importación debe ser igual o superior al precio de entrada.

**Cálculo de tributos - "CONSULTAS"**

**Detalles del/los tributos**

TARIC: 0707.00.05.10 | Suspensión para importaciones canarias: ☐ Contingente:

--- Pequeños pepinos cuya longitud no exceda de 15 cm. (PN001) (TN003)

PAIS: **US** CONTINGENTE:  UNIDADES:

**Tipos impositivos**

IVA: 4,00  
IGIC: 0  
AIEM: 0

**Cálculos** **Algoritmos**

☐ (PB001) CONDICIONES: V 48,1 EUR/QN 16 %, V 47,1 EUR/QN

**TERCEROS**

TERCEROS:(PB001) CONDICIONES:

- V 48,1 EUR/QN 16 %
- V 47,1 EUR/QN 16 %
- V 46,2 EUR/QN 16 %
- V 45,2 EUR/QN 16 %
- V 44,3 EUR/QN 16 %
- V 35 EUR/QN 16 %
- V 34,3 EUR/QN 16 % 0,7 EUR/QN
- V 33,6 EUR/QN 16 % 1,4 EUR/QN
- V 32,9 EUR/QN 16 % 2,1 EUR/QN
- V 32,2 EUR/QN 16 % 2,8 EUR/QN
- V 16 EUR/QN 16 % 37,9 EUR/QN

Obs. Imp: FIT-C-EEC; FITIN (02026); IVA; SANIM (02141); SOVIM

Obs. Exp: SOVEX

Fiscalidad y unión aduanera: [http://europa.eu.int/comm/taxation\\_customs/dds/es/tarhome.htm](http://europa.eu.int/comm/taxation_customs/dds/es/tarhome.htm)

Notas y legislación: <http://europa.eu.int/eur-lex/es/archive/>

En esta partida nos indica que PB001: "Derecho relativo al sistema de precios de entrada"; viene marcada por unas condiciones que dependiendo del precio que hayamos pagado de la mercancía por Quintal Neto se utilizaría un rango u otro. Como ejemplo indicamos dos de los rangos:

- V: Si el importe que hemos pagado por cada Quintal Neto supera los 48.1 € pagaremos un 16% del importe total de la partida.
- V: Si el importe que hemos pagado por cada Quintal Neto se encuentra entre 33.6 y 34.3 € pagaremos un 16% del importe total de la partida más 1,4 € por cada Quintal Neto.

3- Partida 0705.11.00.10 → Advalorem con un derecho específico mínimo.



**Cálculo de tributos - "CONSULTAS"**

**Detalles del/los tributos**

TARIC: 0705.11.00.10 | Suspensión para importaciones canarias ☐ Contingente:

--- Lechugas "Iceberg" (Lactuca sativa L. variedad Capitata L.)

PAIS: US CONTINGENTE: UNIDADES:

Tipos impositivos:  
IVA: 4,00  
IGIC: 0  
AIEM: 0

TERCEROS ☒ PREFER ☐ PAISES ☐ ILEE ☐

REMISIONES ☐ ADIC. ☐ CTRLS. IMP/EXP ☐ Cond. Medidas ☐

**Cálculos**

☐ 12 % MIN 2 EUR/QB

**Algoritmos**

TERCEROS  
12 % MIN 2 EUR/QB

PREFER  
LOMA 0 %  
ABH 0 %  
SPGA 0 % (EXCLUSIONES: MM)  
SPGL 8,5 % (EXCLUSIONES: LK, MD)  
SPGS (CD297) CONDICIONES:  
Q 3,5 %  
Q 3,5 %  
Q 8,5 %

Obs. Imp: FIT-C-EEC; FTIN (02026); IVA; SANIM (02141); SOVIM

Obs. Exp: SOVEX

Fiscalidad y unión aduanera: [http://europa.eu.int/comm/taxation\\_customs/dds/es/tarhome.htm](http://europa.eu.int/comm/taxation_customs/dds/es/tarhome.htm)

Notas y legislación: <http://europa.eu.int/eur-lex/es/archive/>

En esta partida nos indica advalorem (12% del importe de la partida) con un Derecho específico mínimo de 2 € por cada Quintal Bruto. Esto es que como mínimo se tiene que liquidar el derecho específico, y si el advalorem supera el mínimo, únicamente se pagará el advalorem.

#### 4- Partida 0710.21.00.10 → Suspensión.

**Cálculo de tributos - "CONSULTAS"**

**Detalles del/los tributos**

TARIC: 0710.21.00.10 | Suspensión para importaciones canarias ☐ Contingente:

--- Guisantes en vaina de la especie Pisum sativum de la variedad Hortense axiphium, congelados, de espesor total inferior o igual a 6 mm, destinados a ser utilizados con su

PAIS: US CONTINGENTE: UNIDADES:

Tipos impositivos:  
IVA: 4,00  
IGIC: 0-2  
AIEM: 0

TERCEROS ☒ PREFER ☐ PAISES ☐ ILEE ☐

REMISIONES ☐ ADIC. ☐ CTRLS. IMP/EXP ☐ Cond. Medidas ☐

**Cálculos**

☐ 14,4 %  
☐ SUS= (TM026) 0 %

**Algoritmos**

TERCEROS  
14,4 %  
SUS= (TM026) 0 %

PREFER  
LOMA 0 %  
ABH 0 %  
SPGA 0 % (EXCLUSIONES: MM)  
SPGL 10,9 % (EXCLUSIONES: LK, MD)  
SPGS (CD297) CONDICIONES:  
Q 5,9 %  
Q 5,9 %  
Q 10,9 %

Obs. Imp: IVA; SANIM

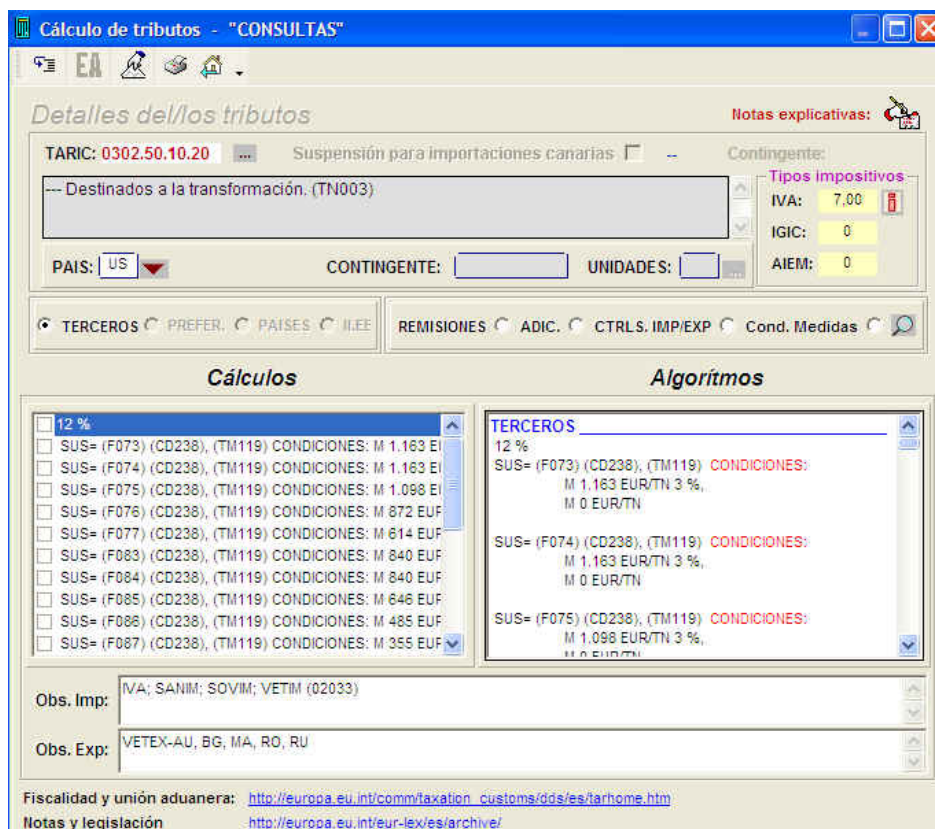
Obs. Exp:

Fiscalidad y unión aduanera: [http://europa.eu.int/comm/taxation\\_customs/dds/es/tarhome.htm](http://europa.eu.int/comm/taxation_customs/dds/es/tarhome.htm)

Notas y legislación: <http://europa.eu.int/eur-lex/es/archive/>

Esta partida nos ofrece dos opciones a la hora de seleccionar los derechos arancelarios. Podemos seleccionar advalorem 14.4 % o Suspensión (0%). La suspensión únicamente la podemos aplicar para empresas de venta al por mayor, ya que la remisión (TM026) nos indica que no se admite la suspensión cuando el tratamiento se efectúa por empresas de venta al por menor o de restauración.

5- Partida 0302.50.10.20 → Suspensión y el precio a la importación debe ser igual o superior al precio mínimo.



Aquí tenemos varias opciones. La primera advalorem (12%) y el resto serían Suspensiones de las que indicaremos dos ejemplos de todas las que tenemos:

Aplicaremos la Suspensión siempre y cuando se cumpla:

- (CD238): Siempre que se respete el precio de referencia determinado.
- (TM119): El control de la utilización en destino de la transformación se llevará a cabo aplicando las disposiciones comunitarias dictadas en la materia. Para estos productos, se admitirá la suspensión total o parcial en el caso de aquellos productos destinados a ser sometidos a cualquier tipo de operación, salvo que estén destinados a sufrir exclusivamente una o varias de las operaciones siguientes: 1.- limpieza, evisceración, eliminación de la cola, descabezado; 2.- corte (excepto el corte en anillos, el fileteado, el corte de bloques congelados o la separación de bloques de filetes congelados intercalados); 3.- muestreo, selección; 4.- etiquetado; 5.- acondicionamiento; 6.- refrigeración; 7.- congelación; 8.- congelación rápida; 9.- descongelación, separación.

No se admitirá la suspensión para los productos destinados a ser sometidos en otro lugar a tratamientos (u operaciones) que den derecho al beneficio de la suspensión, si dichos tratamientos (u operaciones) se realizan en la fase de venta al por menor o de restauración. La suspensión de los derechos de aduana se aplicará únicamente al pescado destinado al consumo humano.

Así, dependiendo del Código Adicional, aplicaremos la Suspensión correspondiente:

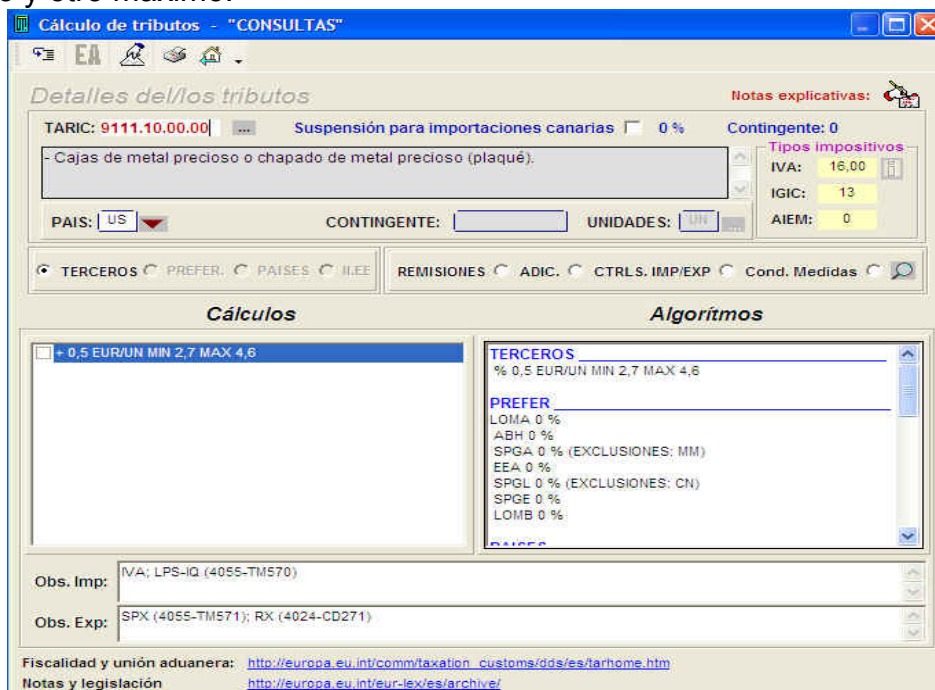
- (F073): Bacalaos de la especie Gadus morhua; vaciado con cabeza; Extra, A; Talla 1; CONDICIONES:

1. M. Liquidaremos un 3% del importe total de la partida si el precio por Tonelada Neta supera 1.163 €.
2. M. La Suspensión no se aplica si el precio por Tonelada Neta no supera 1.163 €. En este caso se liquidaría el 12% del derecho advalorem de Terceros.

- (F074): Bacalaos de la especie Gadus morhua; vaciado con cabeza; Extra, A; Talla 2; CONDICIONES:

1. M. Liquidaremos un 3% del importe total de la partida si el precio por Tonelada Neta supera 1.163 €.
2. M. La Suspensión no se aplica si el precio por Tonelada Neta no supera 1.163 €. En este caso se liquidaría el 12% del derecho advalorem de Terceros.

6- Partida 9111.10.00.00 → Derecho específico con un derecho específico mínimo y otro máximo.



**Cálculo de tributos - "CONSULTAS"**

**Detalles del/los tributos**

TARIC: 9111.10.00.00 | Suspensión para importaciones canarias ☐ 0 % | Contingente: 0

- Cajas de metal precioso o chapado de metal precioso (plaqué).

PAIS: US | CONTINGENTE: | UNIDADES: UN

Tipos impositivos:  
IVA: 16,00  
IGIC: 13  
AIEM: 0

TERCEROS ☒ PREFER ☐ PAISES ☐ ILEE

REMISIONES ☐ ADIC. ☐ CTRLS. IMP/EXP ☐ Cond. Medidas ☐

**Cálculos**

+ 0,5 EUR/UN MIN 2,7 MAX 4,6

**Algoritmos**

TERCEROS  
% 0,5 EUR/UN MIN 2,7 MAX 4,6

PREFER  
LOMA 0 %  
ABH 0 %  
SPGA 0 % (EXCLUSIONES: MM)  
EEA 0 %  
SPGL 0 % (EXCLUSIONES: CN)  
SPGE 0 %  
LOMB 0 %

Obs. Imp: IVA; LPS-IQ (4055-TM570)

Obs. Exp: SPX (4055-TM571); RX (4024-CD271)

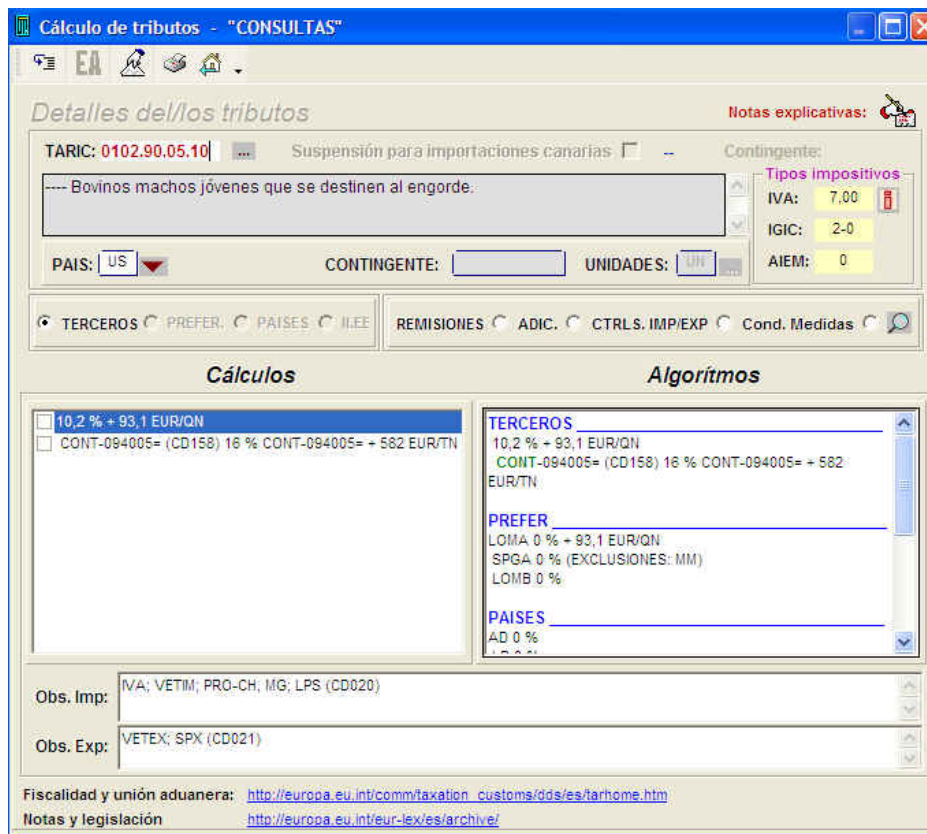
Fiscalidad y unión aduanera: [http://europa.eu.int/comm/taxation\\_customs/dds/es/tarhome.htm](http://europa.eu.int/comm/taxation_customs/dds/es/tarhome.htm)

Notas y legislación: <http://europa.eu.int/eur-lex/es/archive/>

En esta partida estadística tenemos un Derecho específico (0.5 € por Unidad) que deberemos aplicar siempre que sea mayor que el 2.7 % del importe de la partida y menor que el 4.6 % del importe de la partida.

Si el cálculo del derecho específico no superara el Mínimo aplicaríamos éste, y a su vez si superara el Máximo aplicaríamos éste.

7- Partida 0102.90.05.10 → Derecho mixto.



**Cálculo de tributos - "CONSULTAS"**

**Detalles del/los tributos**

TARIC: 0102.90.05.10 | Suspensión para importaciones canarias: ☐ | Contingente:

--- Bovinos machos jóvenes que se destinen al engorde.

PAIS: **US** | CONTINGENTE:  | UNIDADES: **UN**

**Tipos impositivos**

IVA: 7.00 | IGIC: 2-0 | AIEM: 0

**Cálculos**

☐ 10,2 % + 93,1 EUR/QN  
☐ CONT-094005= (CD158) 16 % CONT-094005= + 582 EUR/TN

**Algoritmos**

**TERCEROS**  
 10,2 % + 93,1 EUR/QN  
 CONT-094005= (CD158) 16 % CONT-094005= + 582 EUR/TN

**PREFER**  
 LOMA 0 % + 93,1 EUR/QN  
 SPGA 0 % (EXCLUSIONES: MM)  
 LOMB 0 %

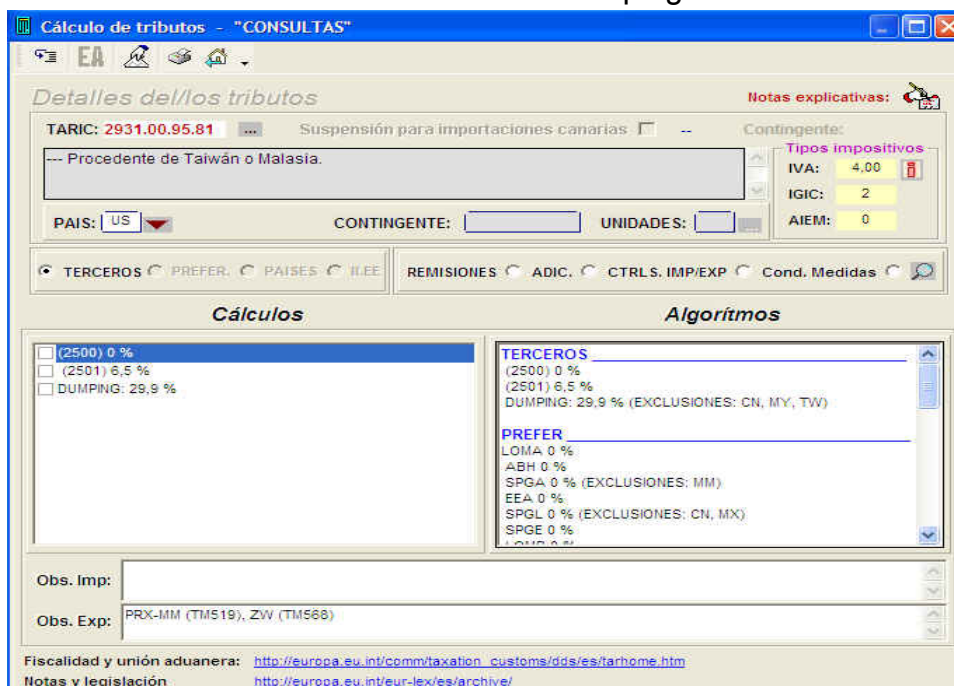
**PAISES**  
 AD 0 %

Obs. Imp: IVA; VETIM; PRO-CH; MG; LPS (CD020)  
 Obs. Exp: VETEX; SPX (CD021)

Fiscalidad y unión aduanera: [http://europa.eu.int/comm/taxation\\_customs/dds/es/tarhome.htm](http://europa.eu.int/comm/taxation_customs/dds/es/tarhome.htm)  
 Notas y legislación: <http://europa.eu.int/eur-lex/es/archive/>

Vemos en esta partida estadística un derecho mixto en el que se suma advalorem (10.2 %) y el Derecho específico (93.1 € por Quintal Neto)

8- Partida 2931.00.95.81 → Derechos Antidumping.



**Cálculo de tributos - "CONSULTAS"**

**Detalles del/los tributos**

TARIC: 2931.00.95.81 | Suspensión para importaciones canarias: ☐ | Contingente:

--- Procedente de Taiwán o Malasia.

PAIS: **US** | CONTINGENTE:  | UNIDADES:

**Tipos impositivos**

IVA: 4.00 | IGIC: 2 | AIEM: 0

**Cálculos**

☐ (2500) 0 %  
☐ (2501) 6,5 %  
☐ DUMPING: 29,9 %

**Algoritmos**

**TERCEROS**  
 (2500) 0 %  
 (2501) 6,5 %  
 DUMPING: 29,9 % (EXCLUSIONES: CN, MY, TW)

**PREFER**  
 LOMA 0 %  
 ABH 0 %  
 SPGA 0 % (EXCLUSIONES: MM)  
 EEA 0 %  
 SPGL 0 % (EXCLUSIONES: CN, MX)  
 SPGE 0 %

Obs. Imp:   
 Obs. Exp: PRX-MM (TMS19), ZW (TMS68)

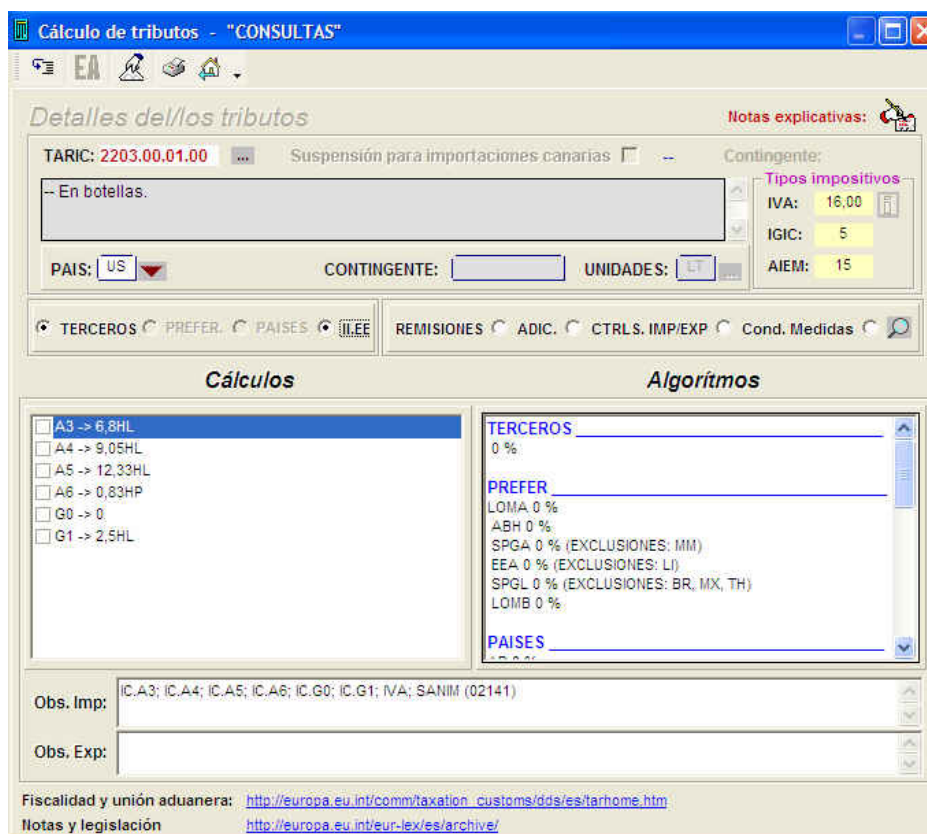
Fiscalidad y unión aduanera: [http://europa.eu.int/comm/taxation\\_customs/dds/es/tarhome.htm](http://europa.eu.int/comm/taxation_customs/dds/es/tarhome.htm)  
 Notas y legislación: <http://europa.eu.int/eur-lex/es/archive/>



El Derecho Antidumping es un Derecho Adicional al Derecho Arancelario. En este ejemplo se liquidarán el Derecho arancelario seleccionado más los derechos de Antidumping, quedando de la siguiente manera:

1. 2500: Anexo I, parte 3, Sección II (sustancias farmacéuticas) R 3009/95 (DO L 319). En este caso aplicaríamos el 0% como Derecho Arancelario y el 29.9 % como derecho antidumping.
2. 2501: Las demás. En este caso aplicaríamos el 6.5% como Derecho Arancelario y el 29.9 % como derecho antidumping.

9- Partida 2203.00.01.00 → Impuestos especiales.



En esta partida arancelaria que tiene impuestos especiales, liquidaremos según sea, en este caso, el grado plato de la cerveza. Así, de esta manera, indicaremos dos ejemplos:

- A3.- Cuando tengamos: Cerveza grado plato < 11+2,8% Vol. : Tendremos que liquidar 6,800000 € por Hectolitro.
- A4.- Cuando tengamos: Cerveza grado plato > 11 hasta 15. : Tendremos que liquidar 9,050000 € por Hectolitro.